

平成19年度輸送実績の概況

平成19年度の内航輸送量合計は約480百万トン/kℓで、前年度比5,057千トン/kℓ 1.1%の増加となった。貨物船による輸送量は約291百万トンで前年度比1.8%の増加となった。引続き鉄鋼及び雑貨が底堅く推移している。

一方、油送船による輸送量は約189百万kℓで、前年度比0.1%の減少となった。個別には、ジェット燃料油、電力用C重油の出荷量は堅調に推移している。

[参考] 関連業界の動向

	平成18年度	平成19年度	増減
			前年度比
鉄鋼	(千t)	(千t)	(%)
粗鋼生産量	116,226	120,203	103.4
粗鋼見掛消費	83,275	86,279	103.6
石灰石	(千t)	(千t)	(%)
生産量	168,075	163,773	97.4
出荷高	168,381	164,048	97.4
石炭	(千t)	(千t)	(%)
国内生産	1,321	1,279	96.8
自動車	(千台)	(千台)	(%)
生産台数	11,501	11,790	102.5
国内需要台数	5,619	5,338	95.0
セメント	(千t)	(千t)	(%)
国内生産	73,218	71,444	97.6
国内販売	57,633	55,827	96.9
石油製品	(千kℓ)	(千kℓ)	(%)
燃料油内需量	223,785	218,479	97.6

(各荷主協会資料による)

平成19年度 輸送実績(1号票集計)

(単位千トン、一般タンカーは千KL)

	平成18年度			平成19年度			前年度比(%)
	上期	下期	年度計	上期	下期	年度計	
鉄鋼	32,710	34,339	67,049	33,449	35,167	68,616	2.3
原料	37,923	38,998	76,921	38,542	36,337	74,879	-2.7
(石灰石)	22,686	23,597	46,283	22,516	22,170	44,686	-3.5
(スラグ)	4,096	4,672	8,768	4,567	3,919	8,486	-3.2
燃料	6,548	6,814	13,362	6,709	7,258	13,967	4.5
(石炭)	4,470	4,599	9,069	4,469	4,837	9,306	2.6
穀物・肥料・飼料	3,565	3,439	7,004	3,389	3,865	7,254	3.6
機械・プラント	429	517	946	607	575	1,182	24.9
紙・パルプ	2,889	2,752	5,641	2,689	3,001	5,690	0.9
雑貨	11,577	12,671	24,248	13,562	15,055	28,617	18.0
小計	95,640	99,531	195,170	98,947	99,081	200,205	2.6
自動車	20,751	23,897	44,648	19,680	23,252	42,932	-3.8
セメント	18,809	19,245	38,054	18,456	21,571	40,027	5.2
砂・砂利・石材	3,866	4,064	7,930	3,998	3,810	7,808	-1.5
貨物船合計	139,067	146,737	285,803	141,081	149,891	290,972	1.8
一般タンカー	82,727	85,615	168,342	81,366	86,442	167,808	-0.3
特殊タンク船	10,024	10,536	20,560	10,070	10,913	20,983	2.1
油送船合計	92,751	96,152	188,903	91,436	97,355	188,791	-0.1
総合計	231,818	242,888	474,706	232,517	247,246	479,763	1.1

* 四捨五入等処理のため、端数があわない場合がある。

平成19年度 輸送実績(1号票集計)

(単位千トン、黒油・白油は千KL)

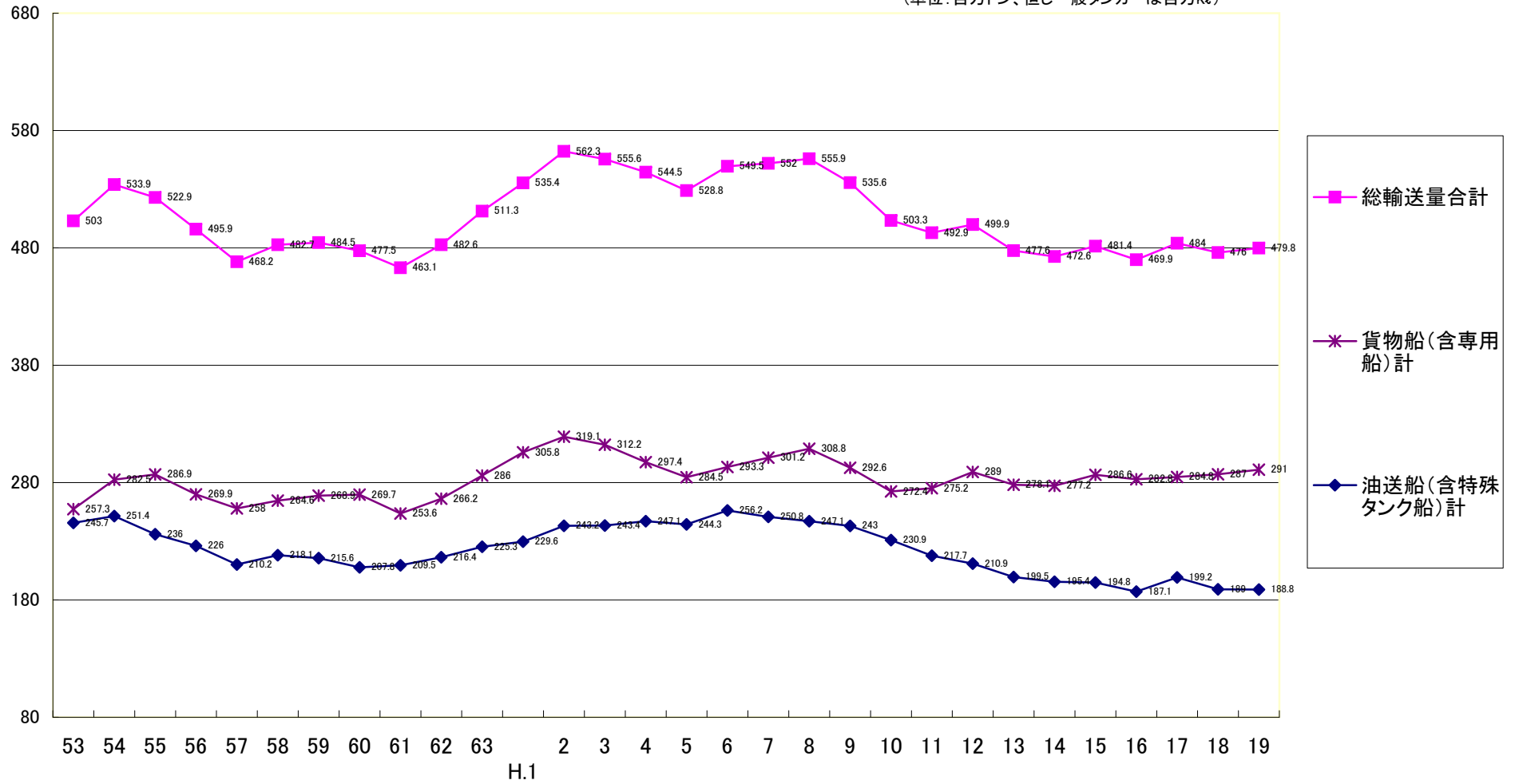
大分類	品目	18年度(A)	19年度(B)	前年度比(%)	19年上期(C)	19年下期(D)	前期比(%)
鋼材	鋼材(一般鋼材)	66,180	67,852	2.5	33,088	34,764	5.1
	鋼材(容積材)	535	479	-10.6	222	257	16.1
	鋼材(定期航路)	334	285	-14.5	139	146	4.7
	計	67,049	68,616	2.3	33,449	35,167	5.1
原料	石灰石	46,283	44,686	-3.5	22,516	22,170	-1.5
	非金属鉱	4,400	4,388	-0.3	2,670	1,718	-35.7
	金属鉱	3,261	2,779	-14.8	1,752	1,027	-41.4
	スラグ	8,768	8,486	-3.2	4,567	3,919	-14.2
	その他原材料	14,209	14,540	2.3	7,037	7,503	6.6
計	76,921	74,879	-2.7	38,542	36,337	-5.7	
燃料	石炭	9,069	9,306	2.6	4,469	4,837	8.2
	コークス	4,293	4,661	8.6	2,240	2,421	8.1
	計	13,362	13,967	4.5	6,709	7,258	8.2
穀物・肥料・飼料	穀物・飼料	5,754	5,499	-4.4	2,679	2,820	5.2
	肥料	1,230	1,747	42.2	702	1,045	48.9
	りん鉱石	20	8	-61.6	8	0	-
	計	7,004	7,254	3.6	3,389	3,865	14.0
機械・プラント	機械・プラント	946	1,182	24.9	607	575	-5.3
紙・パルプ	木材	1,495	1,427	-4.5	715	712	-0.4
	紙	1,182	1,166	-1.3	548	618	12.8
	紙(定期航路)	2,671	2,619	-1.9	1,231	1,388	12.8
	パルプ	293	478	63.4	195	283	44.8
	計	5,641	5,690	0.9	2,689	3,001	11.6
雑貨	一般雑貨	4,082	4,719	15.6	1,875	2,844	51.7
	一般雑貨(個品・混載)	3,071	3,009	-2.0	1,498	1,511	0.9
	一般雑貨(定期航路)	5,687	7,316	28.6	3,254	4,062	24.8
	野菜・果物	0	0	0.0	0	0	0.0
	油脂類	0	0	0.0	0	0	0.0
	コンテナ	7,874	9,508	20.8	5,048	4,460	-11.6
	コンテナ(定期航路)	854	932	9.1	423	509	20.3
	塩	1,580	1,789	13.2	819	970	18.4
	アルミナ	69	114	64.5	55	59	7.9
	非鉄金属	1,031	1,230	19.3	590	640	8.4
計	24,248	28,617	18.0	13,562	15,055	11.0	
自動車	自動車	40,003	36,092	-9.8	16,435	19,657	19.6
	自動車(定期航路)	4,645	6,840	47.3	3,245	3,595	10.8
	計	44,648	42,932	-3.8	19,680	23,252	18.2
セメント	セメント	38,054	40,027	5.2	18,456	21,571	16.9
骨材	砂・砂利	5,523	5,249	-5.0	2,756	2,493	-9.5
	石材	2,407	2,559	6.3	1,242	1,317	6.0
	計	7,930	7,808	-1.6	3,998	3,810	-4.7
貨物船計		285,803	290,972	1.8	141,081	149,891	4.7
一般タンカー	黒油	55,391	56,340	1.7	26,793	29,547	10.3
	白油	97,023	95,448	-1.6	46,420	49,028	5.6
	油脂	998	989	-0.9	500	489	-2.3
	ケミカル	14,930	15,031	0.7	7,653	7,378	-3.6
	計	168,342	167,808	-0.3	81,366	86,442	6.2
特タン船	特タン	20,560	20,983	2.1	10,070	10,913	8.4
油送船計		188,903	188,791	-0.1	91,436	97,355	6.5
貨物船+油送船計		474,706	479,763	1.1	232,517	247,246	5.4

* 四捨五入等処理のため、端数があわない場合がある。

* 19年上半期発表後、18年度非金属鉱の輸送量について修正をした。(20年4月)

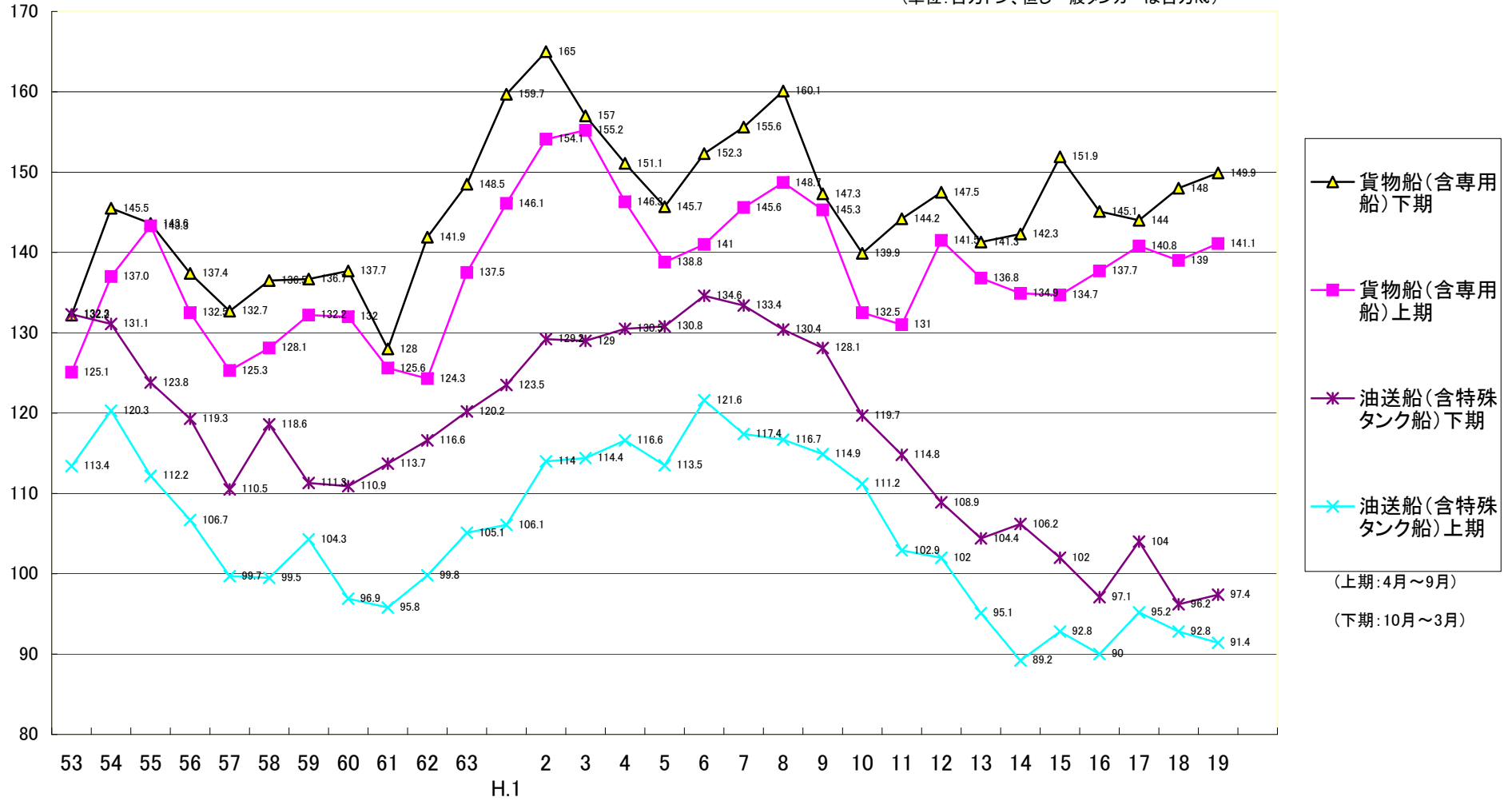
内航輸送実績推移

(単位:百万トン、但し一般タンカーは百万kℓ)



内航輸送実績推移(上・下期別)

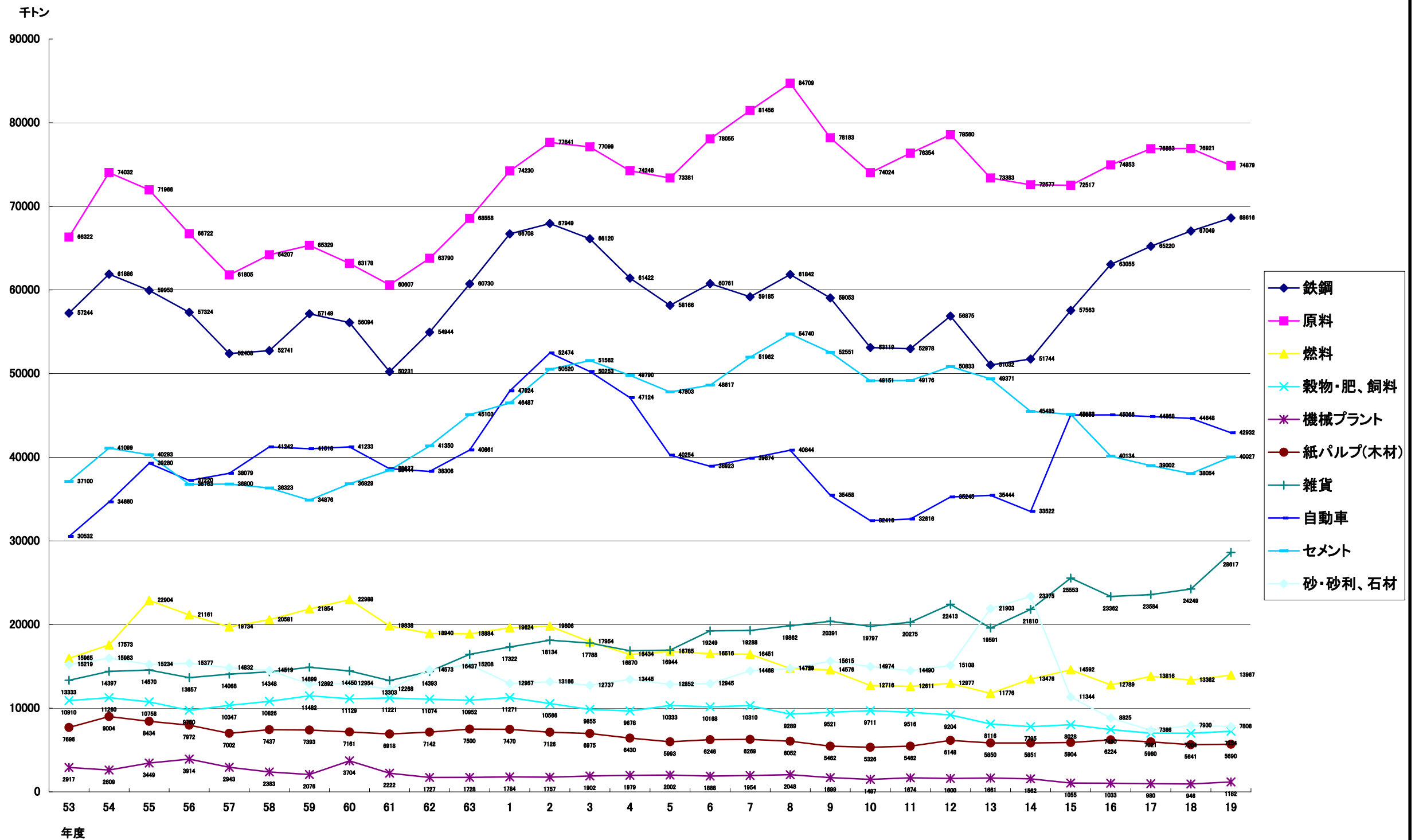
(単位:百万トン、但し一般タンカーは百万kℓ)



(上期:4月~9月)

(下期:10月~3月)

主要品目別(貨物船)の輸送実績推移(年度別)



主要品目別(油送船)の輸送実績推移(年度別)

