

内航海運における輸送動向調査結果について [2013.11]

2008年における米国の金融危機に端を発した景気後退の煽りを受け、日本経済は悪化し、それに伴って国内の海上荷動量は減少しました。

その実態を把握する目的で、内航海運の貨物船・油送船の主要元請オペレータ 60社における輸送量（内航輸送量全体の80%以上を占める）について、毎月末に調査を行っています。

2013年10月末の調査結果は以下の通りです。

<概要>

1. 貨物船の輸送量は、2008年10月を境に急速に減少し、2009年3～5月に掛けて前年同月比は60%台の低い水準まで落ち込みましたが、2009年10月にはリーマンショック直前の輸送量に対する比率は80%台まで回復しました。

2011年3月に発生した東日本大震災の影響を受けて再び減少に転じた後、回復の足取りに力強さを欠ける状態が続いていましたが、2013年夏以降は鉄鋼を除いて、全般的に回復傾向が見られます。

自動車は2012年9月のエコカー補助金終了に伴い、その後一年に亘り低迷していましたが、前年の反動増により回復が見られます。

また、原料（石灰石等）及びセメントの輸送量は復興需要や民需などの高まりから前年同月比で増加、燃料（石炭等）についても火力発電所向けの需要の高まりから増加しています。

なお、2013年9月（実績値）における貨物船の輸送量は18,247千トンとなり、前年同月比105%で前年を上回っています。輸送主要品目別の前年同月比は、鉄鋼が96%、原料が108%、雑貨が101%、自動車が110%、セメントが104%となっています。

2. タンカーの輸送量は、2008年8月から減少を始め、2009年4月には前年同月比で90%を割り込みました。

2011年6月には原発の不稼働に伴う電力向け需要の増大を反映して、黒油の輸送量増加が全体を押し上げたことから合計輸送量は前年を上回り、改善傾向が続いていましたが、2012年10月以降は、前年同月比を下回る結果が見受けられます。

なお、2013年9月（実績値）における油送船の輸送量は、9,952千klとなり、前年同月比92%で前年を下回っています。輸送品目別の前年同月比は、黒油が79%、白油が99%、ケミカルが91%、特タン船が99%となっています。

2013年 内航輸送主要元請オペ60社【貨物船】(前年同月対比)輸送実績推移表

単位(千トン)

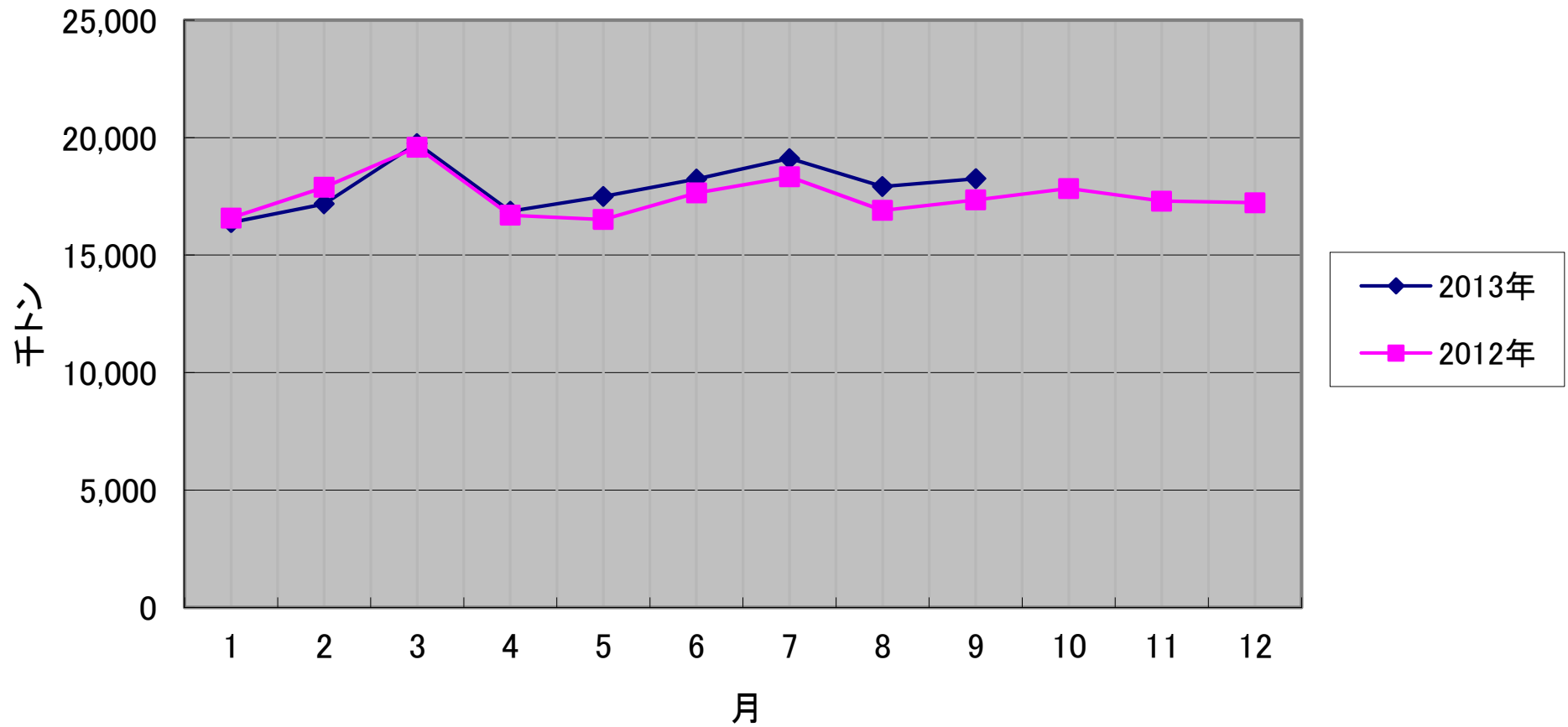
分類	月	1	2	3	4	5	6	7	8	9	10	11	12	年累計	
	回答社数	39	39	39	39	39	39	39	39	39					39
鉄鋼 15社	2013年	3,376	3,302	3,819	3,249	3,617	3,290	3,579	3,420	3,353					31,006
	2012年	3,612	3,629	4,111	3,672	3,560	3,540	3,638	3,541	3,502	3,732	3,260	3,360		43,155
	前年対比	0.93	0.91	0.93	0.88	1.02	0.93	0.98	0.97	0.96					0.72
原料 (石灰石等) 22社	2013年	4,569	4,446	5,038	4,620	5,118	5,102	5,262	5,379	5,052					44,586
	2012年	4,333	4,371	4,754	4,042	4,457	4,564	4,676	4,607	4,693	4,884	4,857	5,218		55,456
	前年対比	1.05	1.02	1.06	1.14	1.15	1.12	1.13	1.17	1.08					0.80
燃料 (石炭・コークス) 15社	2013年	933	896	1,056	934	1,113	1,161	1,087	1,244	1,146					9,570
	2012年	951	997	1,007	841	700	925	1,041	1,171	983	1,022	1,006	796		11,440
	前年対比	0.98	0.90	1.05	1.11	1.59	1.26	1.04	1.06	1.17					0.84
紙・パルプ 12社	2013年	228	221	229	227	221	215	227	227	209					2,003
	2012年	225	228	239	222	239	226	227	217	197	263	253	222		2,756
	前年対比	1.02	0.97	0.96	1.02	0.93	0.95	1.00	1.05	1.06					0.73
雑貨 22社	2013年	1,647	1,967	1,979	1,850	1,744	1,852	1,978	1,849	1,869					16,734
	2012年	1,597	1,783	1,864	1,862	1,745	1,779	1,905	1,821	1,844	1,964	1,874	1,864		21,902
	前年対比	1.03	1.10	1.06	0.99	1.00	1.04	1.04	1.02	1.01					0.76
自動車 10社	2013年	3,409	4,037	5,116	3,815	3,307	4,182	4,379	3,356	4,257					35,859
	2012年	3,607	4,662	5,310	4,029	3,680	4,331	4,503	3,400	3,856	3,666	3,531	3,258		47,833
	前年対比	0.95	0.87	0.96	0.95	0.90	0.97	0.97	0.99	1.10					0.75
セメント 13社	2013年	2,227	2,306	2,523	2,171	2,372	2,432	2,602	2,439	2,360					21,432
	2012年	2,258	2,209	2,302	2,028	2,133	2,284	2,346	2,145	2,277	2,307	2,518	2,510		27,317
	前年対比	0.99	1.04	1.10	1.07	1.11	1.06	1.11	1.14	1.04					0.78
貨物船計 合計 39社	2013年	16,389	17,175	19,759	16,866	17,493	18,234	19,114	17,914	18,247					161,191
	2012年	16,582	17,879	19,587	16,695	16,513	17,648	18,335	16,902	17,352	17,838	17,298	17,229		209,859
	前年対比	0.99	0.96	1.01	1.01	1.06	1.03	1.04	1.06	1.05					0.77

2013年 内航輸送主要元請オペ60社 【油送船】 (前年同月対比)輸送実績推移表

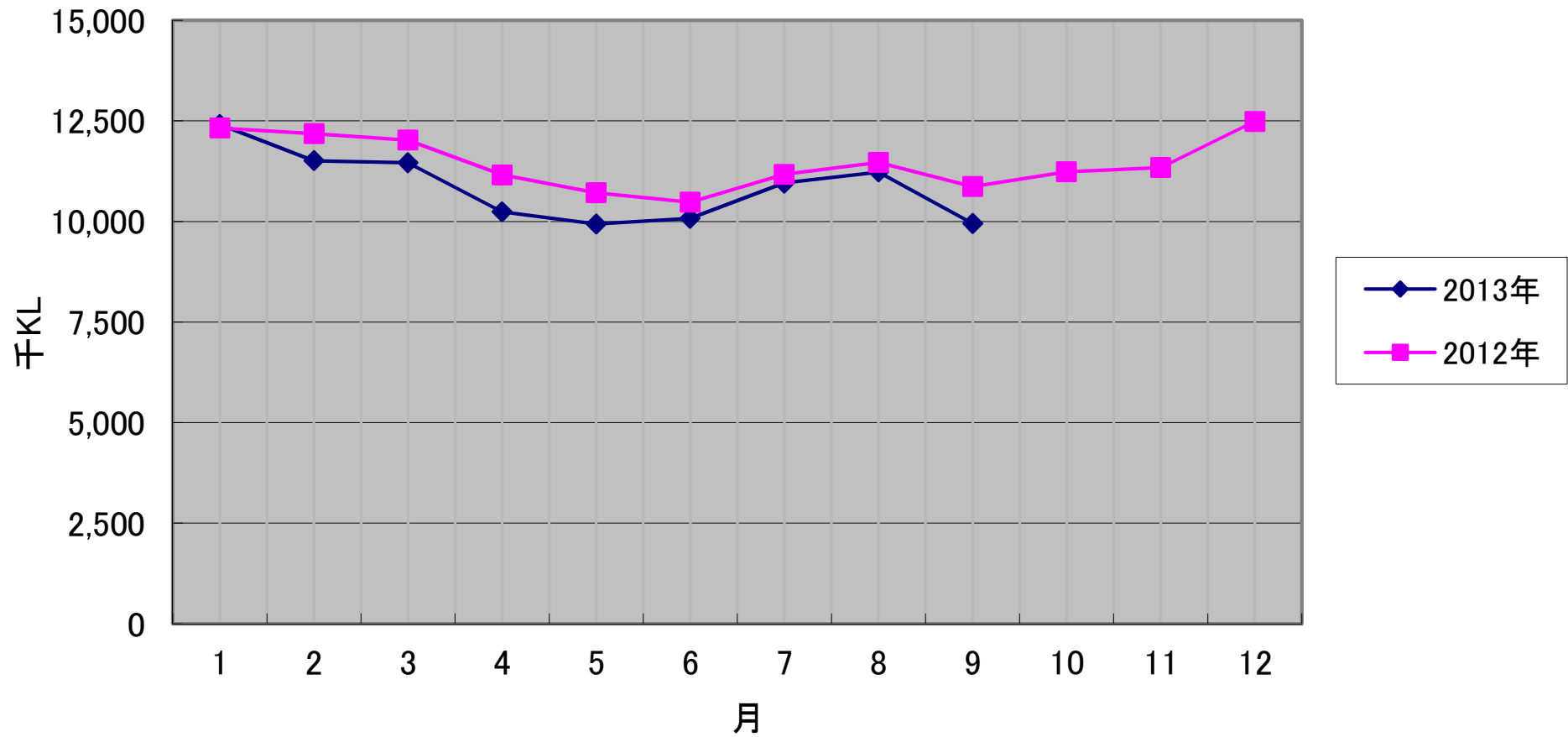
単位(千KL)

分類	月	1	2	3	4	5	6	7	8	9	10	11	12	年累計
	回答社数	29	29	29	29	29	29	29	29	29				29
黒油 20社	2013年	4,099	3,803	3,481	2,925	2,868	3,187	3,354	3,518	2,940				30,174
	2012年	4,029	4,261	3,962	3,628	3,542	3,390	3,564	3,842	3,731	3,618	3,437	4,121	45,127
	前年対比	1.02	0.89	0.88	0.81	0.81	0.94	0.94	0.92	0.79				0.67
白油 14社	2013年	6,496	6,036	6,253	5,670	5,499	5,332	5,880	6,013	5,422				52,601
	2012年	6,406	6,156	6,261	5,802	5,549	5,543	5,876	5,923	5,469	5,937	6,248	6,592	71,760
	前年対比	1.01	0.98	1.00	0.98	0.99	0.96	1.00	1.02	0.99				0.73
ケミカル 13社	2013年	726	657	707	694	644	585	681	672	622				5,989
	2012年	740	679	714	694	644	599	677	711	687	639	677	700	8,163
	前年対比	0.98	0.97	0.99	1.00	1.00	0.98	1.01	0.95	0.91				0.73
一般タンカー 24社	2013年	11,321	10,495	10,440	9,290	9,011	9,105	9,915	10,203	8,985				88,765
	2012年	11,175	11,096	10,937	10,124	9,736	9,532	10,117	10,476	9,887	10,194	10,363	11,413	125,050
	前年対比	1.01	0.95	0.95	0.92	0.93	0.96	0.98	0.97	0.91				0.71
高压液化 13社	2013年	601	547	530	501	507	520	555	532	489				4,782
	2012年	660	609	557	532	522	495	549	506	498	498	498	600	6,524
	前年対比	0.91	0.90	0.95	0.94	0.97	1.05	1.01	1.05	0.98				0.73
高温液体 8社	2013年	111	111	117	85	89	90	104	106	104				918
	2012年	108	113	127	99	92	78	112	109	116	142	127	113	1,337
	前年対比	1.03	0.98	0.92	0.86	0.97	1.15	0.93	0.97	0.90				0.69
耐腐食 12社	2013年	375	357	375	363	332	365	383	389	370				3,309
	2012年	383	362	400	403	362	371	393	379	363	396	350	365	4,528
	前年対比	0.98	0.99	0.94	0.90	0.92	0.98	0.97	1.03	1.02				0.73
特タン船 22社	2013年	1,087	1,015	1,022	949	928	976	1,043	1,027	963				9,010
	2012年	1,151	1,084	1,084	1,034	977	945	1,054	993	977	1,037	975	1,078	12,389
	前年対比	0.94	0.94	0.94	0.92	0.95	1.03	0.99	1.03	0.99				0.73
タンカー計 合計 29社	2013年	12,409	11,511	11,463	10,239	9,939	10,080	10,958	11,230	9,948				97,775
	2012年	12,326	12,180	12,022	11,158	10,713	10,477	11,171	11,470	10,863	11,231	11,338	12,490	137,439
	前年対比	1.01	0.95	0.95	0.92	0.93	0.96	0.98	0.98	0.92				0.71

内航輸送主要元請オペ60社【貨物船】輸送実績の推移



内航輸送主要元請オペ60社 【油送船】 輸送実績の推移

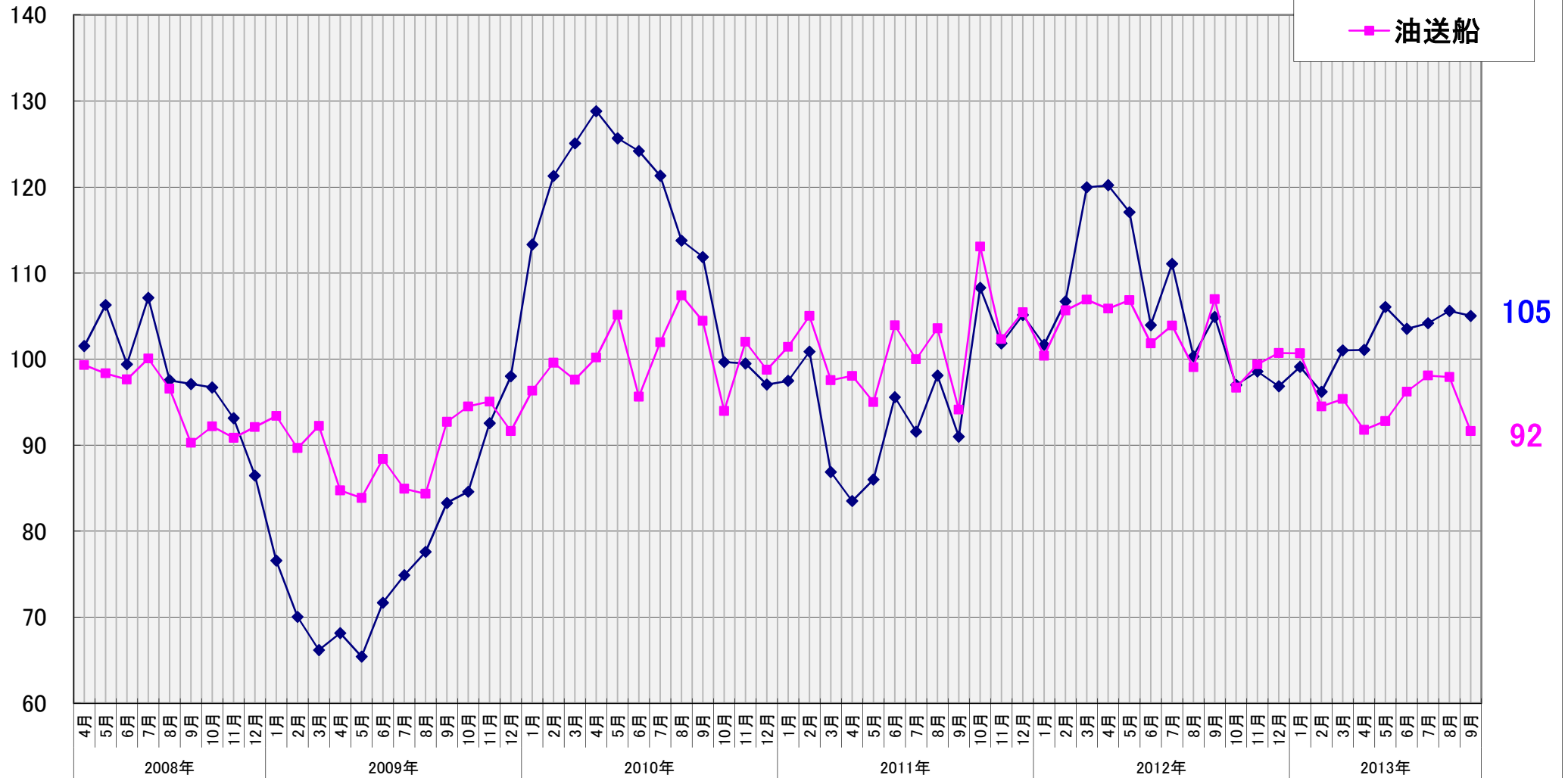


比率(%)

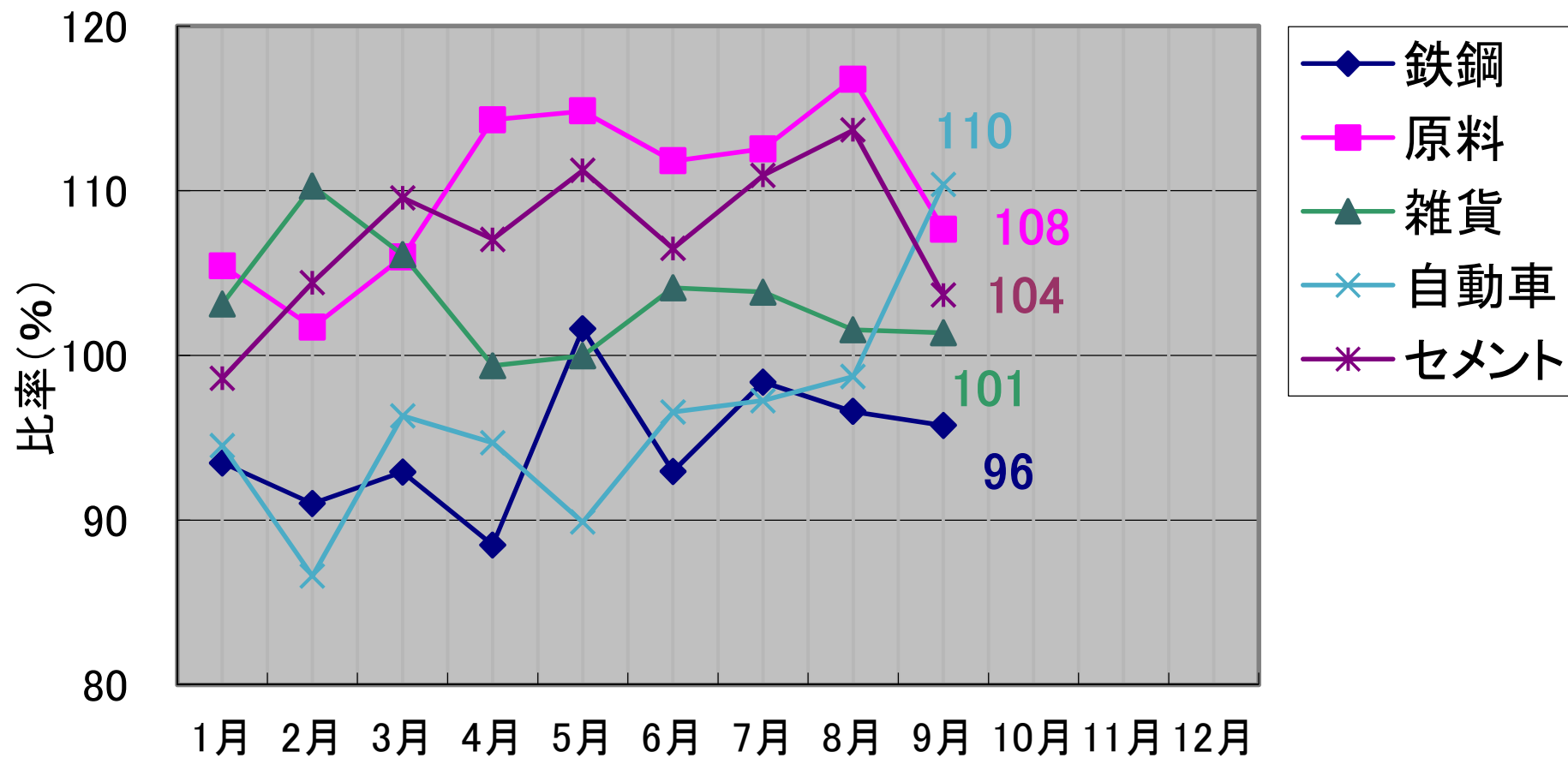
輸送実績の推移<前年同月対比>

◆ 貨物船

■ 油送船

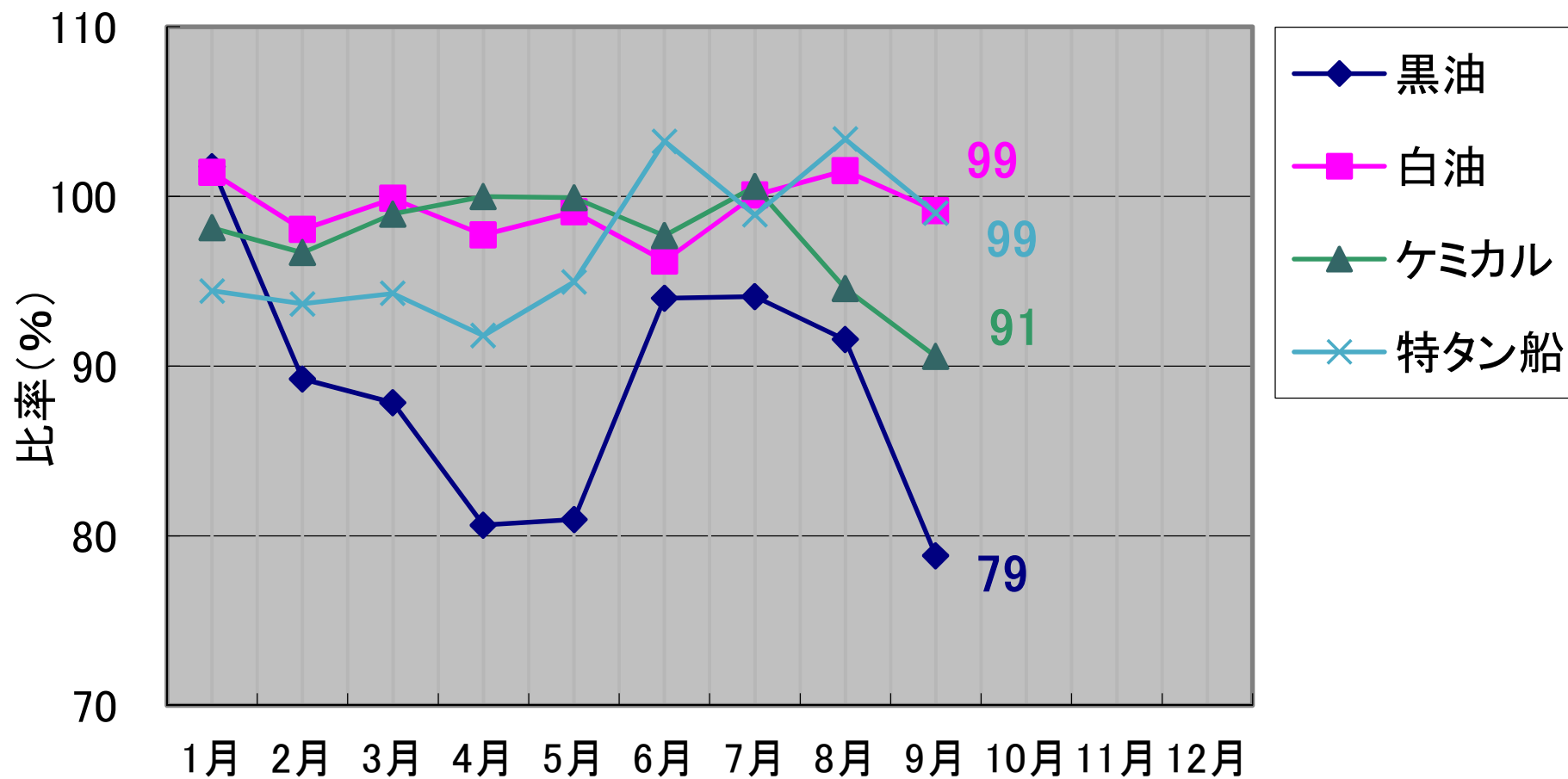


【貨物船】 主要品目の輸送実績の推移<前年同月対比>



2013年

【油送船】 主要品目の輸送実績の推移<前年同月対比>



2013年