

内航海運における輸送動向調査結果について [2012. 12]

2008年における米国の金融危機に端を発した景気後退の煽りを受け、日本経済は悪化し、それに伴って国内の海上荷動量は減少しましたが、景気回復の兆しが見られる中にあっても、内航海運の輸送量は依然として低迷を続けています。

その実態を把握する目的で、内航海運の貨物船・油送船の元請オペレータ上位50社+ α における輸送量(内航輸送量全体の80%以上を占める)について、毎月末に調査を行っています。

2012年11月末の調査結果は以下の通りです。*2012年10月調査より、データの質を向上すべく、「上位50社+ α 」として調査対象会社を補足して発表しています。

<概要>

1. 貨物船の輸送量は、2008年10月を境に急速に減少し、2009年3~5月に掛けて前年同月比は60%台の低い水準まで落ち込みましたが、2009年10月にはリーマンショック直前の輸送量に対する比率は80%台まで回復しました。

その後、2011年3月に発生した東日本大震災の影響を受けて再び減少に転じました。2011年10月以降は2010年の水準で推移したものの、2012年10月(速報値)は12ヶ月ぶりに前年同月比を下回る95%となっています。

これは、貨物の主な輸送品目であり、高水準で推移していた自動車の輸送量が、2012年9月のエコカー補助金終了に伴い減少したことなどが影響しています。

なお、2012年11月(速報値)における輸送主要品目別の前年同月比は、鉄鋼が89%、原料が105%、雑貨が95%、自動車が107%、セメントが102%となっています。

2. タンカーの輸送量は、2008年8月から減少を始め、2009年4月には前年同月比で90%を割り込みました。2011年6月には合計輸送量で前年を上回り、改善傾向が続いていましたが、2012年11月(速報値)は、前年同月比を2ヶ月連続で下回る99%となっています。

中でも、黒油については、原発の不稼働に伴う電力向け需要の増大を反映して、輸送量は前年を上回る状況が続いていましたが、2012年10月から前年同月比を下回る結果となっています。

なお、2012年11月(速報値)における輸送品目別の前年同月比は、黒油が94%、白油が104%、ケミカルが103%、特タン船が88%となっています。

2012年度 内航輸送元請オペ上位50社 + α【貨物船】(同月対比)実績推移表

単位(千トン)

分類	月	1	2	3	4	5	6	7	8	9	10	11	12	年累計	
	回答社数	40	40	40	40	40	40	40	40	40	40	40	40	40	40
鉄鋼 18社	2012年	3,612	3,629	4,111	3,672	3,560	3,540	3,638	3,541	3,502	3,731	3,308			39,843
	2011年	4,030	3,613	3,833	3,394	3,469	3,676	3,572	3,690	3,463	3,808	3,698	3,603		43,848
	前年対比	0.90	0.97	1.07	1.08	1.03	0.96	1.02	0.96	1.01	0.98	0.89			0.91
原料(石灰石等) 24社	2012年	4,333	4,371	4,754	4,042	4,457	4,564	4,676	4,607	4,693	4,881	4,954			50,332
	2011年	4,532	4,459	4,653	4,018	4,195	4,557	4,422	4,936	4,196	4,780	4,719	4,959		54,424
	前年対比	0.96	0.95	1.02	1.01	1.06	1.00	1.06	0.93	1.12	1.02	1.05			0.92
燃料(石炭・コークス) 16社	2012年	951	997	1,007	841	700	925	1,041	1,171	983	1,022	1,081			10,720
	2011年	1,068	897	1,056	879	850	1,208	961	1,062	1,001	1,193	993	913		12,080
	前年対比	0.89	1.07	0.95	0.96	0.82	0.77	1.08	1.10	0.98	0.86	1.09			0.89
紙・パルプ 13社	2012年	225	228	239	222	239	226	227	217	197	259	235			2,512
	2011年	231	231	246	281	227	232	226	229	227	262	248	240		2,880
	前年対比	0.97	0.95	0.97	0.79	1.05	0.97	1.01	0.95	0.87	0.99	0.95			0.87
雑貨 22社	2012年	1,597	1,783	1,864	1,862	1,745	1,779	1,905	1,821	1,844	1,964	1,858			20,021
	2011年	1,620	1,754	1,682	1,730	1,501	1,847	1,831	1,864	1,832	2,035	1,946	1,944		21,585
	前年対比	0.99	0.98	1.11	1.08	1.16	0.96	1.04	0.98	1.01	0.97	0.95			0.93
自動車 10社	2012年	3,607	4,662	5,310	4,029	3,680	4,331	4,503	3,400	3,856	3,666	3,776			44,821
	2011年	2,678	3,637	2,680	1,542	1,970	3,236	3,216	2,857	3,718	3,987	3,546	3,659		36,726
	前年対比	1.35	1.24	1.98	2.61	1.87	1.34	1.40	1.19	1.04	0.92	1.07			1.22
セメント 14社	2012年	2,258	2,209	2,302	2,028	2,133	2,284	2,346	2,145	2,277	2,307	2,459			24,748
	2011年	2,174	2,176	2,159	1,982	1,826	2,115	2,304	2,229	2,128	2,334	2,422	2,486		26,335
	前年対比	1.04	0.98	1.07	1.02	1.17	1.08	1.02	0.96	1.07	0.99	1.02			0.94
貨物船合計 40社	2012年	16,854	18,163	19,852	16,965	16,772	17,897	18,647	17,185	17,622	18,874	17,879			194,318
	2011年	16,581	17,023	16,548	14,114	14,325	17,216	16,789	17,130	16,800	18,693	17,843	18,100		201,125
	前年対比	1.02	1.03	1.20	1.20	1.17	1.04	1.11	1.00	1.05	1.01	1.00			0.97

※2012年11月の輸送量は速報値

※ 2月分の対前年比は、2011年度(閏年)の日数分を勘案し、補正(×28/29)した値

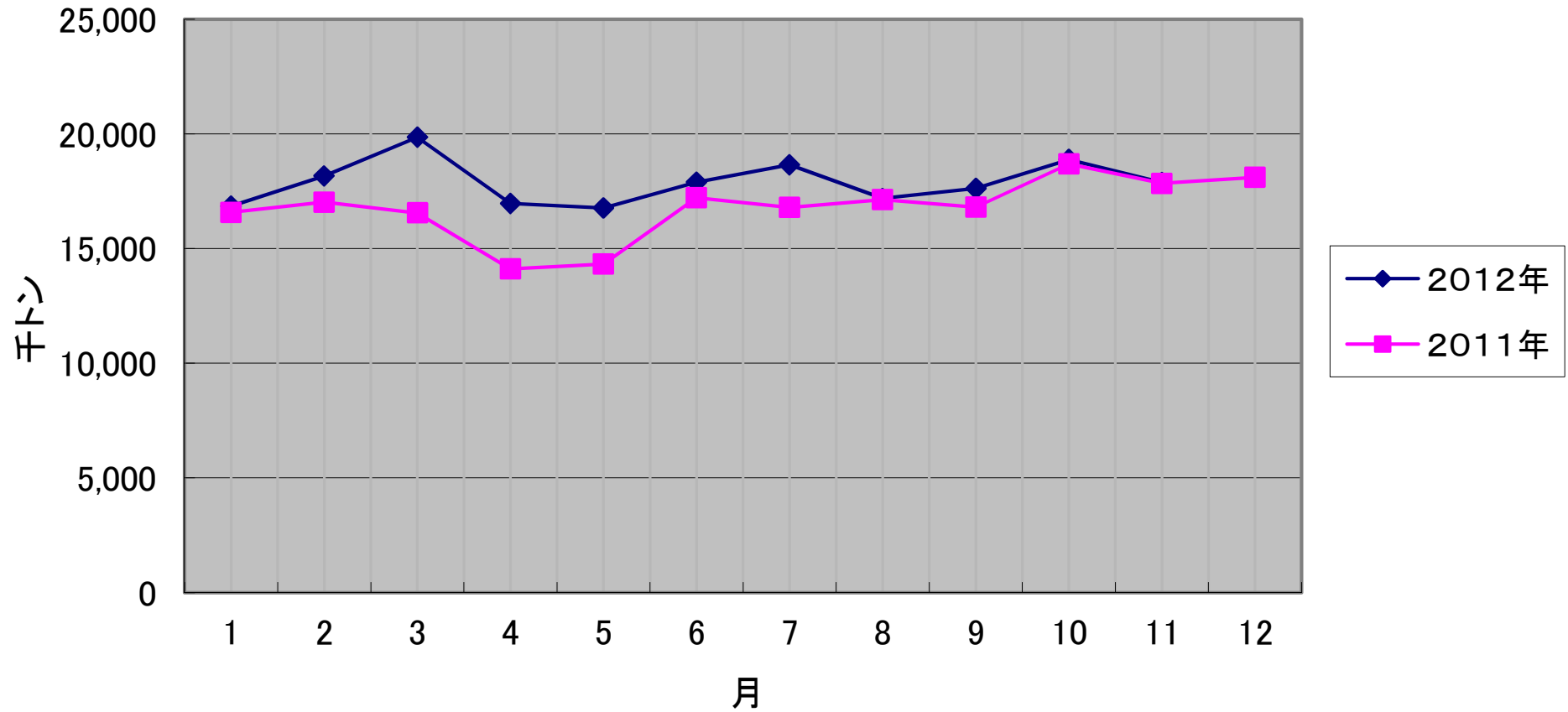
2012年 内航輸送元請オペ上位50社 + α【油送船】(同月対比)輸送実績推移表

単位(千KL)

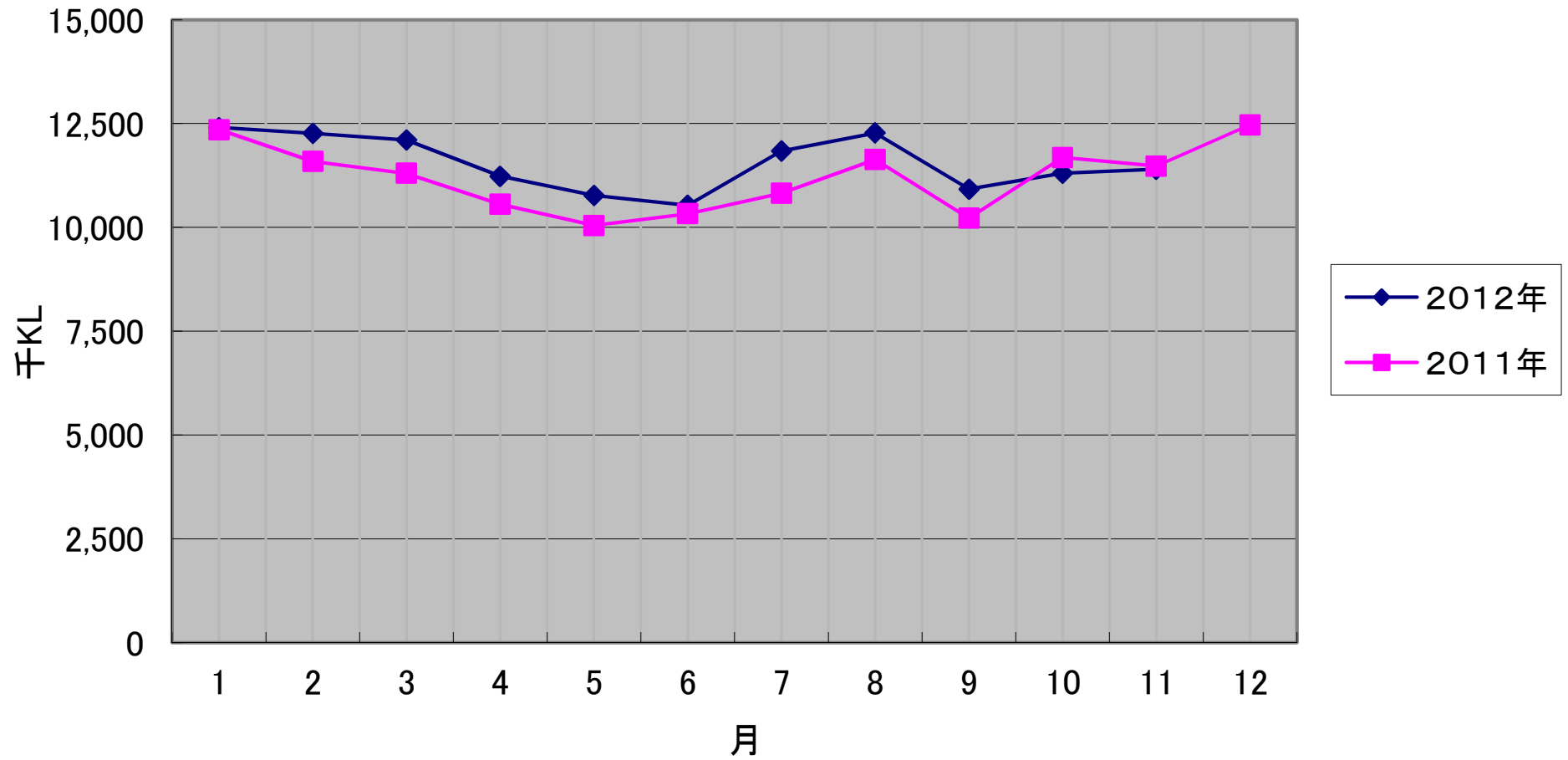
分類	月	1	2	3	4	5	6	7	8	9	10	11	12	年累計	
	回答社数	30	30	30	29	29	29	29	29	29	29	29	29	29	29
黒油 20社	2012年	4,048	4,280	3,981	3,641	3,554	3,402	3,778	4,084	3,740	3,628	3,399			41,536
	2011年	3,636	3,395	3,238	2,937	2,754	2,976	3,226	3,500	3,146	3,679	3,625	4,069		40,180
	前年対比	1.11	1.22	1.23	1.24	1.29	1.14	1.17	1.17	1.19	0.99	0.94			1.03
白油 15社	2012年	6,450	6,200	6,306	5,841	5,575	5,568	6,315	6,466	5,499	5,985	6,308			66,514
	2011年	6,704	6,331	6,272	5,857	5,526	5,544	5,770	6,239	5,349	6,140	6,051	6,536		72,318
	前年対比	0.96	0.95	1.01	1.00	1.01	1.00	1.09	1.04	1.03	0.97	1.04			0.92
ケミカル 13社	2012年	740	679	714	694	644	599	677	711	687	639	701			7,487
	2011年	767	672	668	699	702	684	714	751	676	738	678	711		8,462
	前年対比	0.96	0.98	1.07	0.99	0.92	0.88	0.95	0.95	1.02	0.87	1.03			0.88
一般タンカー 計 24社	2012年	11,239	11,160	11,001	10,177	9,774	9,569	10,771	11,260	9,927	10,252	10,407			115,537
	2011年	11,107	10,398	10,178	9,493	8,983	9,204	9,710	10,490	9,171	10,556	10,354	11,316		120,960
	前年度比	1.01	1.04	1.08	1.07	1.09	1.04	1.11	1.07	1.08	0.97	1.01			0.96
高圧液化 14社	2012年	660	609	557	532	522	495	549	506	498	498	459			5,886
	2011年	639	611	573	554	534	554	518	547	483	533	576	622		6,746
	前年対比	1.03	0.96	0.97	0.96	0.98	0.89	1.06	0.92	1.03	0.93	0.80			0.87
高温液体 7社	2012年	123	133	146	119	113	95	128	125	133	155	147			1,418
	2011年	127	139	140	96	120	104	130	124	125	155	163	136		1,560
	前年対比	0.97	0.92	1.04	1.24	0.95	0.92	0.98	1.01	1.07	1.00	0.90			0.91
耐腐食 12社	2012年	383	362	400	403	362	371	393	379	363	396	386			4,199
	2011年	481	443	409	414	411	464	461	473	443	437	382	396		5,214
	前年対比	0.80	0.79	0.98	0.97	0.88	0.80	0.85	0.80	0.82	0.91	1.01			0.81
特タン船 計 21社	2012年	1,166	1,103	1,103	1,054	998	962	1,070	1,009	994	1,050	993			11,503
	2011年	1,247	1,193	1,122	1,064	1,065	1,122	1,110	1,144	1,051	1,125	1,122	1,155		13,520
	前年対比	0.94	0.89	0.98	0.99	0.94	0.86	0.96	0.88	0.95	0.93	0.88			0.85
タンカー 合計 29社	2012年	12,405	12,263	12,104	11,231	10,772	10,531	11,841	12,270	10,921	11,301	11,401			127,040
	2011年	12,354	11,591	11,300	10,557	10,048	10,326	10,820	11,634	10,223	11,681	11,476	12,470		134,480
	前年対比	1.00	1.02	1.07	1.06	1.07	1.02	1.09	1.05	1.07	0.97	0.99			0.94

※2012年11月の輸送量は速報値 ※ 2月分の対前年比は、2011年度(閏年)の日数分を勘案し、補正(×28/29)した値

内航元請オペ50社【貨物船】輸送実績の推移

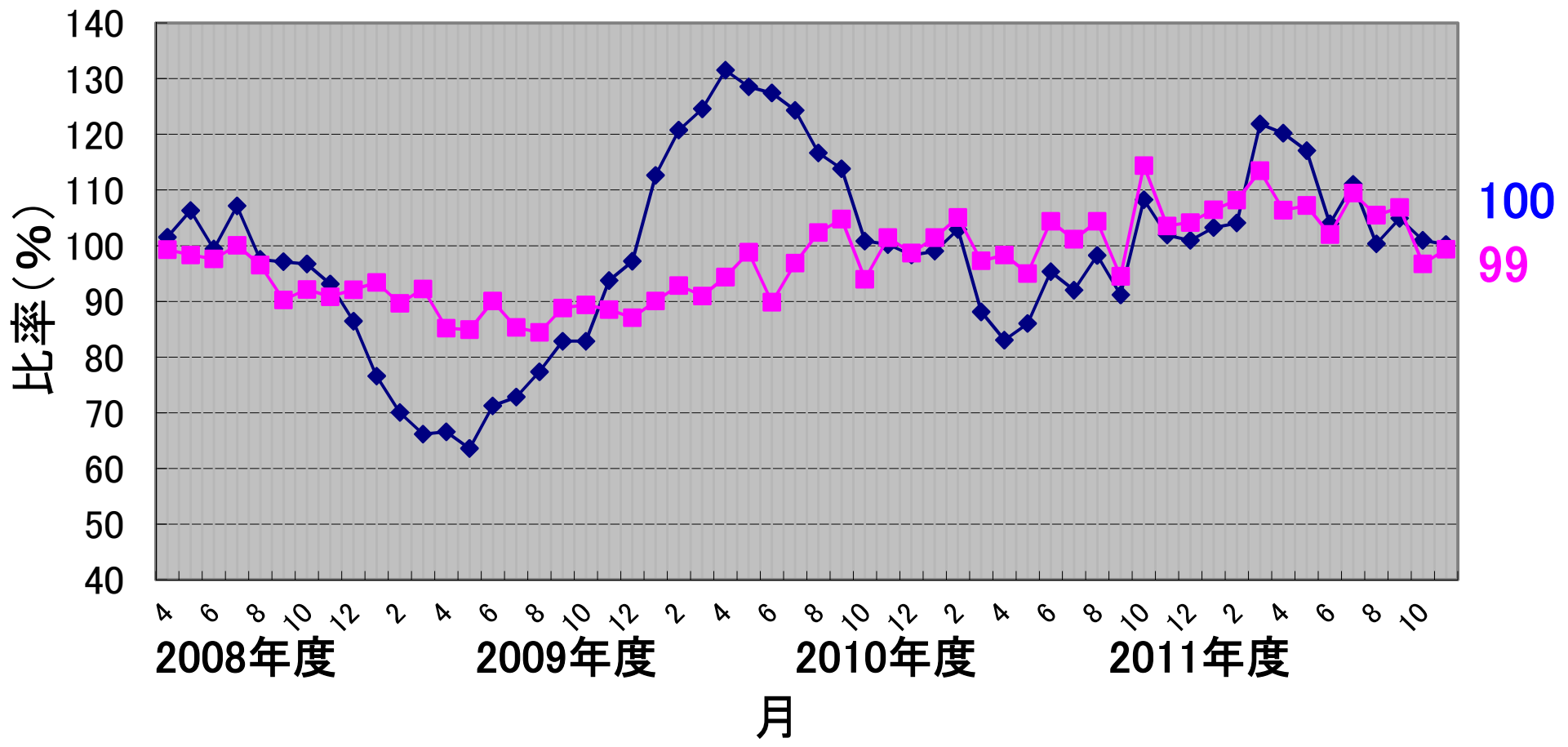


内航元請オペ50社【油送船】輸送実績の推移

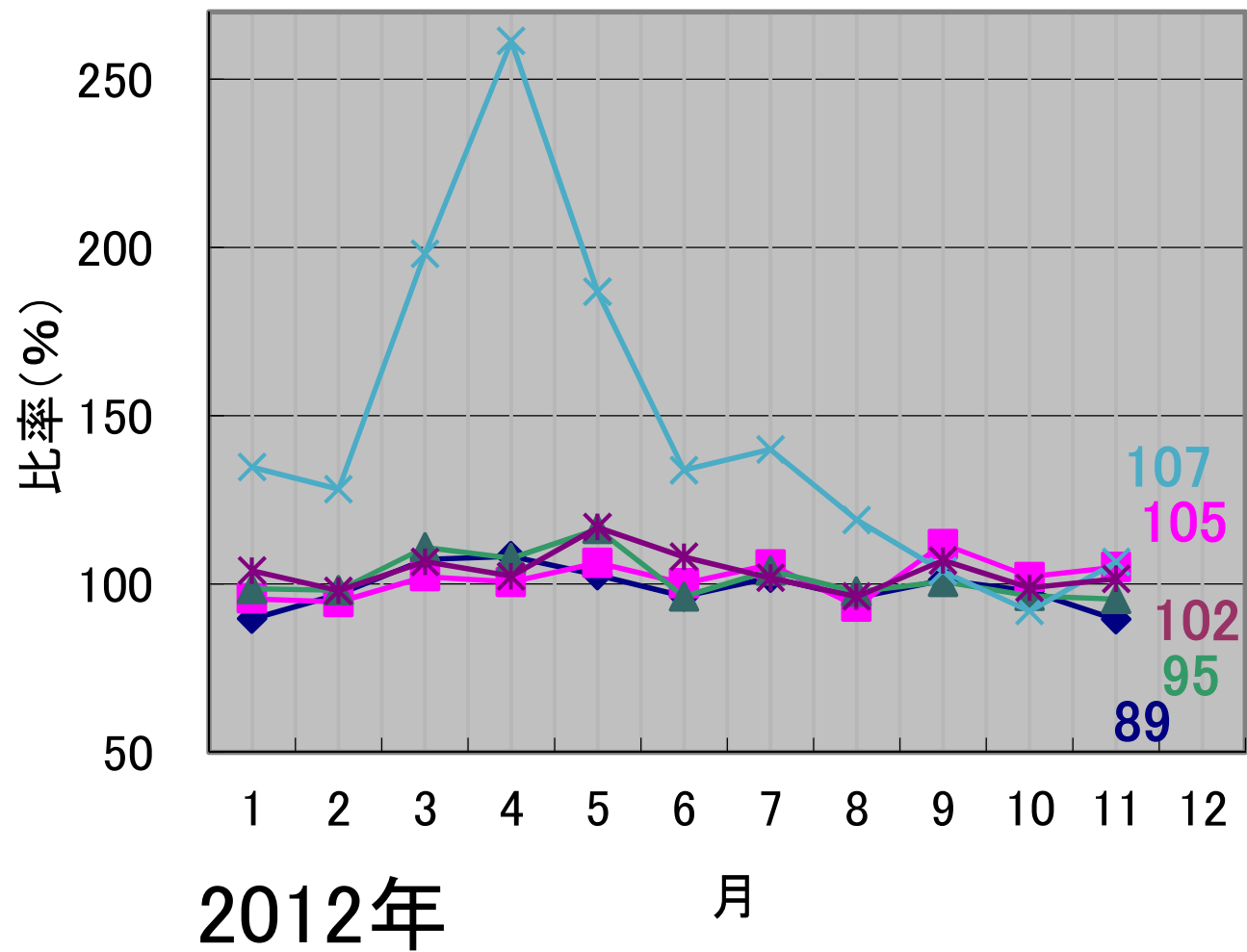


輸送実績の推移<前年同月対比>

- ◆ 貨物船
- タンカー



貨物船主要品目輸送実績<前年同月対比>



油送船主要輸送品目輸送実績<前年同月対比>

