

## 内航海運における輸送動向調査結果について [2012. 10]

2008年における米国の金融危機に端を発した景気後退の煽りを受け、日本経済は悪化し、それに伴って国内の海上荷動量は減少しましたが、景気回復の兆しが見られる中にあっても、内航海運の輸送量は依然として低迷を続けています。

その実態を把握する目的で、内航海運の貨物船・油送船の元請オペレータ上位50社における輸送量（内航輸送量全体の80%以上を占める）について、毎月末に調査を行っています。

2012年9月末の調査結果は以下の通りです。

### <概要>

1. 貨物船の輸送量は、2008年10月を境に急速に減少し、2009年3～5月に掛けて対前年比率は60%台の低い水準まで落ち込みましたが、2009年10月にはリーマンショック直前の輸送量に対する比率は80%台まで回復しました。

その後、2011年3月に発生した東日本大震災の影響を受けて再び減少に転じましたが、2011年10月以降は前年（2010年）の水準で推移しています。

また、自動車については、2011年10月以降は前年（2010年）の水準を上回る輸送量で推移していましたが、エコカー補助金の終了を受けて11ヶ月ぶりに前年同月比を割り込みました。

なお、2012年9月（速報値）における輸送主要品目別の対前年同月比は、鉄鋼が102%、原料が112%、雑貨が95%、自動車が95%、セメントが104%となっています。

2. タンカーの輸送量は、2008年8月から減少を始め、2009年4月には対前年比率が90%を割り込みました。

その後、長きに亘り横這い状態が続いていましたが、2011年6月には合計輸送量で前年を上回り、改善傾向が見られます。

中でも、黒油については、原発の不稼働に伴う電力向け需要の増大を反映して、輸送量は前年を上回る状況が続いています。

なお、2012年9月（速報値）における輸送品目別の対前年同月比は、黒油が129%、白油が110%、ケミカルが110%、特タン船が102%となっています。

2012年度 内航輸送元請オペ上位50社【貨物船】(同月対比)実績推移表

単位(千トン)

分類	月	1	2	3	4	5	6	7	8	9	10	11	12	年累計
	回答社数	37	37	37	37	37	37	37	37	37	37	37		
鉄鋼 17社	2012年	3,612	3,629	4,111	3,672	3,560	3,540	3,638	3,541	3,515				32,818
	2011年	4,030	3,613	3,833	3,394	3,469	3,676	3,572	3,690	3,463	3,808	3,698	3,603	43,849
	前年対比	0.90	0.97	1.07	1.08	1.03	0.96	1.02	0.96	1.02				0.75
原料(石灰石等) 24社	2012年	4,333	4,371	4,754	4,042	4,457	4,564	4,676	4,607	4,709				40,512
	2011年	4,532	4,459	4,653	4,018	4,195	4,557	4,422	4,936	4,196	4,749	4,719	4,959	54,395
	前年対比	0.96	0.95	1.02	1.01	1.06	1.00	1.06	0.93	1.12				0.74
燃料(石炭・コークス) 15社	2012年	755	770	801	618	562	753	834	928	822				6,845
	2011年	838	751	823	656	692	976	754	842	777	943	754	687	9,493
	前年対比	0.90	0.99	0.97	0.94	0.81	0.77	1.11	1.10	1.06				0.72
紙・パルプ 13社	2012年	198	204	214	198	212	203	201	195	176				1,801
	2011年	208	208	218	257	202	207	200	206	208	234	220	213	2,581
	前年対比	0.95	0.95	0.98	0.77	1.04	0.98	1.01	0.95	0.85				0.70
雑貨 24社	2012年	1,597	1,783	1,864	1,862	1,729	1,779	1,905	1,821	1,742				16,082
	2011年	1,620	1,754	1,682	1,730	1,501	1,847	1,831	1,864	1,832	2,035	1,946	1,944	21,586
	前年対比	0.99	0.98	1.11	1.08	1.15	0.96	1.04	0.98	0.95				0.74
自動車 10社	2012年	3,607	4,662	5,310	4,029	3,696	4,331	4,503	3,400	3,537				37,075
	2011年	2,678	3,637	2,680	1,542	1,970	3,236	3,216	2,857	3,718	3,987	3,546	3,659	36,726
	前年対比	1.35	1.24	1.98	2.61	1.88	1.34	1.40	1.19	0.95				1.01
セメント 14社	2012年	2,258	2,209	2,302	2,028	2,322	2,284	2,553	2,145	2,223				20,324
	2011年	2,174	2,176	2,159	1,982	1,826	2,115	2,304	2,229	2,128	2,334	2,422	2,486	26,335
	前年対比	1.04	0.98	1.07	1.02	1.27	1.08	1.11	0.96	1.04				0.77
貨物船合計 37社	2012年	16,632	17,912	19,621	16,718	16,514	17,702	18,621	16,920	16,992	0	0	0	156,780
	2011年	16,326	16,854	16,287	13,865	14,140	16,959	16,553	16,886	16,557	18,383	17,574	17,848	198,213
	前年対比	1.02	1.03	1.20	1.21	1.17	1.04	1.12	1.00	1.03				0.79

※2012年9の輸送量は速報値

※ 2月分の対前年比は、2011年度(閏年)の日数分を勘案し、補正(×28/29)した値

2012年 内航輸送元請オペ上位50社【油送船】(同月対比)輸送実績推移表

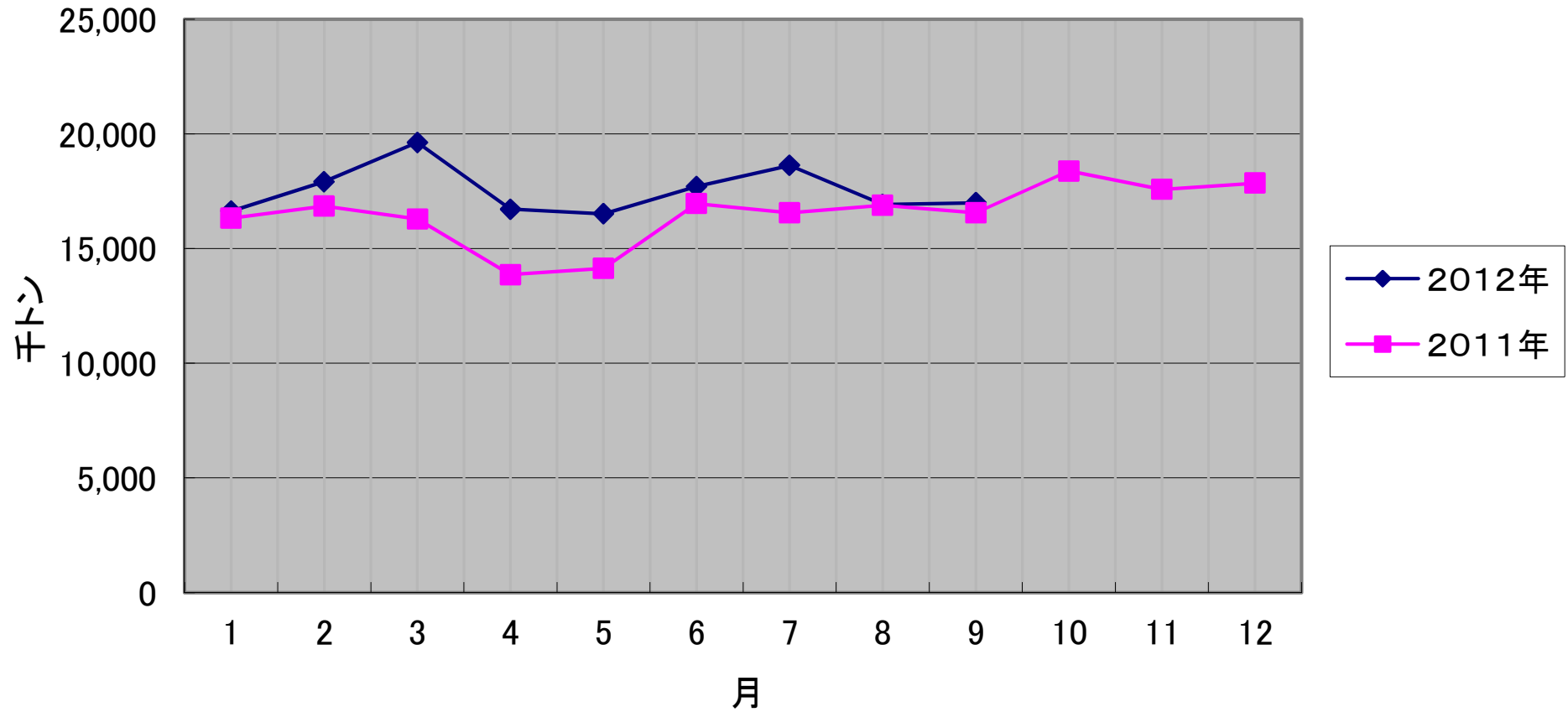
単位(千KL)

分類	月	1	2	3	4	5	6	7	8	9	10	11	12	年累計
	回答社数	23	23	23	23	23	23	23	23	23	23	23	23	23
黒油 17社	2012年	4,032	4,263	3,963	3,627	3,537	3,390	3,759	4,062	4,045				34,679
	2011年	3,608	3,371	3,210	2,922	2,738	2,958	3,210	3,483	3,128	3,660	3,605	4,048	39,941
	前年対比	1.12	1.22	1.23	1.24	1.29	1.15	1.17	1.17	1.29				0.87
白油 13社	2012年	6,450	6,200	6,306	5,841	5,575	5,568	6,314	6,466	5,878				54,598
	2011年	6,703	6,331	6,272	5,857	5,526	5,544	5,769	6,238	5,349	6,139	6,051	6,535	72,314
	前年対比	0.96	0.95	1.01	1.00	1.01	1.00	1.09	1.04	1.10				0.76
ケミカル 10社	2012年	580	519	580	584	532	494	558	602	562				5,012
	2011年	606	531	523	548	535	545	564	589	513	570	516	549	6,589
	前年対比	0.96	0.94	1.11	1.07	0.99	0.91	0.99	1.02	1.10				0.76
一般タンカー 計 19社	2012年	11,062	10,982	10,849	10,052	9,645	9,451	10,632	11,130	10,486				94,289
	2011年	10,917	10,233	10,005	9,327	8,799	9,046	9,543	10,310	8,990	10,369	10,172	11,132	118,843
	前年度比	1.01	1.04	1.08	1.08	1.10	1.04	1.11	1.08	1.17				0.79
高压液化 8社	2012年	348	297	291	294	290	280	304	288	292				2,685
	2011年	325	302	297	274	271	268	270	286	260	283	300	324	3,460
	前年対比	1.07	0.95	0.98	1.07	1.07	1.05	1.13	1.01	1.12				0.78
高温液体 7社	2012年	123	133	146	119	113	95	128	125	133				1,116
	2011年	127	139	140	96	120	104	130	124	125	154	141	137	1,537
	前年対比	0.97	0.92	1.04	1.24	0.94	0.92	0.99	1.01	1.07				0.73
耐腐食 9社	2012年	256	235	266	268	242	239	259	254	259				2,278
	2011年	314	292	260	269	274	306	302	313	283	283	271	253	3,420
	前年対比	0.82	0.78	1.02	1.00	0.88	0.78	0.86	0.81	0.91				0.67
特タン船 計 14社	2012年	727	665	703	681	646	615	691	667	684				6,079
	2011年	766	733	697	639	664	677	702	723	668	720	712	714	8,415
	前年対比	0.95	0.88	1.01	1.07	0.97	0.91	0.98	0.92	1.02				0.72
タンカー 合計 22社	2012年	11,789	11,647	11,552	10,733	10,290	10,066	11,323	11,798	11,170				100,368
	2011年	11,683	10,966	10,702	9,966	9,464	9,724	10,245	11,033	9,658	11,089	10,884	11,846	127,260
	前年対比	1.01	1.03	1.08	1.08	1.09	1.04	1.11	1.07	1.16				0.79

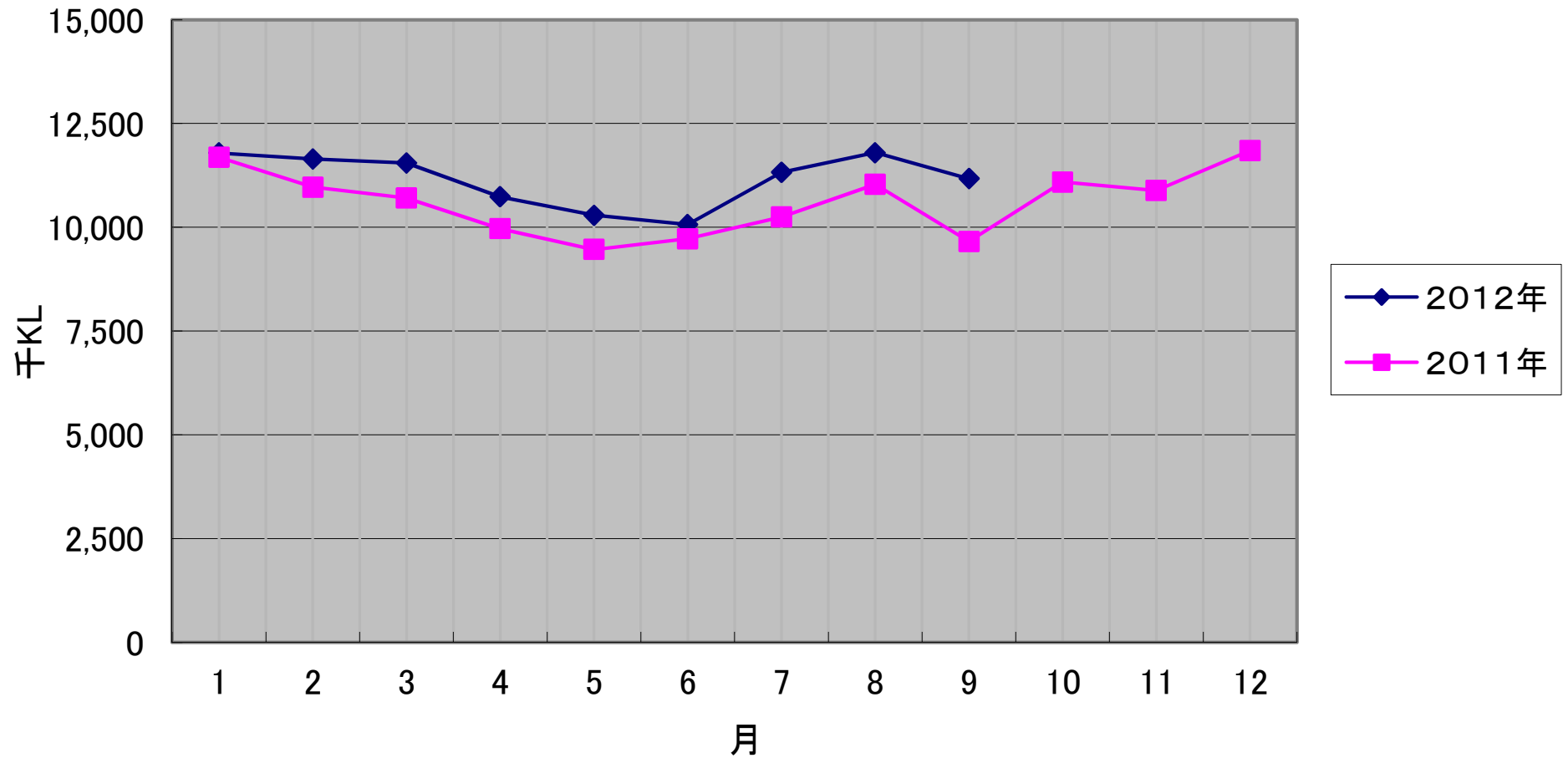
※2012年9月の輸送量は速報値

※ 2月分の対前年比は、2011年度(閏年)の日数分を勘案し、補正(×28/29)した値

内航元請オペ50社【貨物船】輸送実績の推移

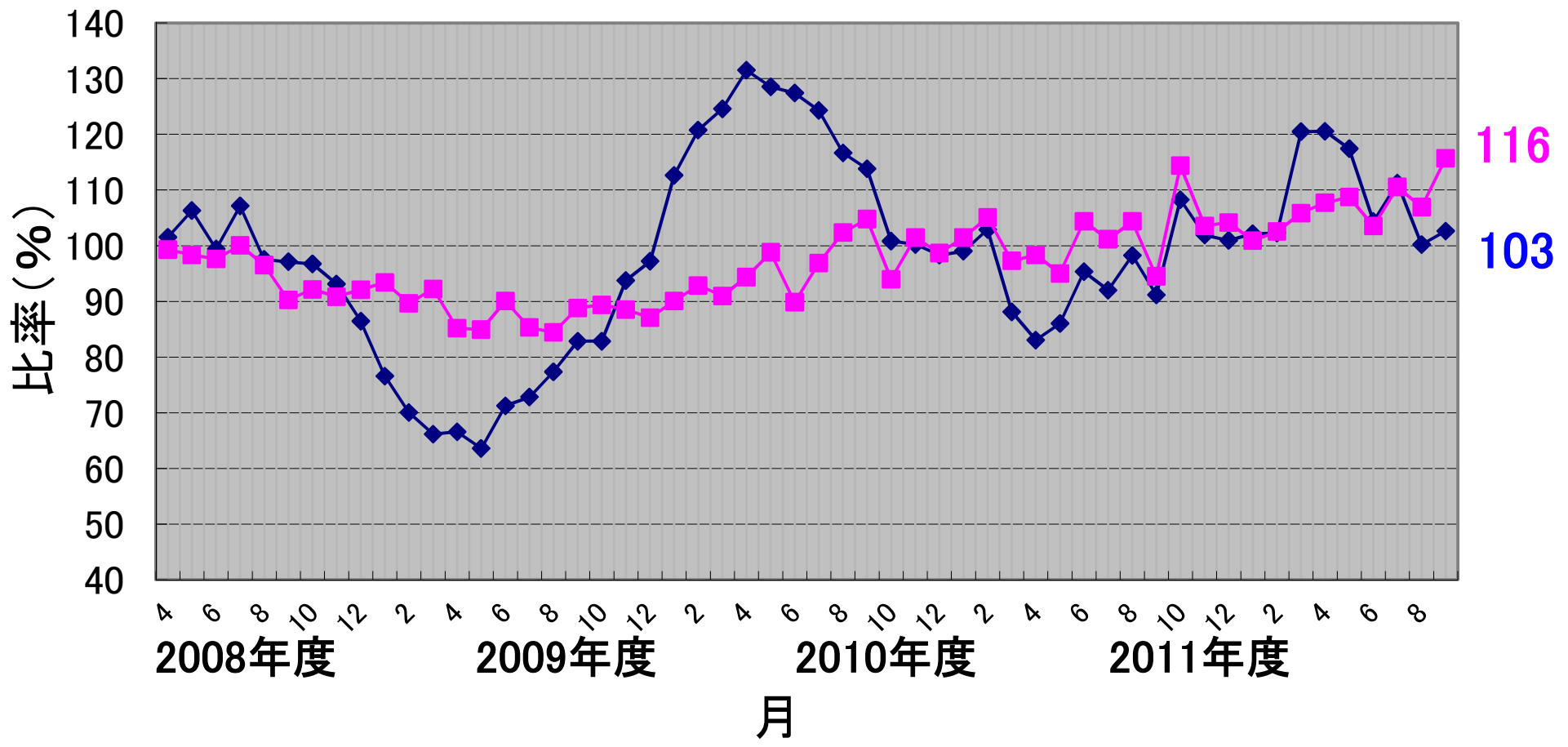


内航元請オペ50社【油送船】輸送実績の推移

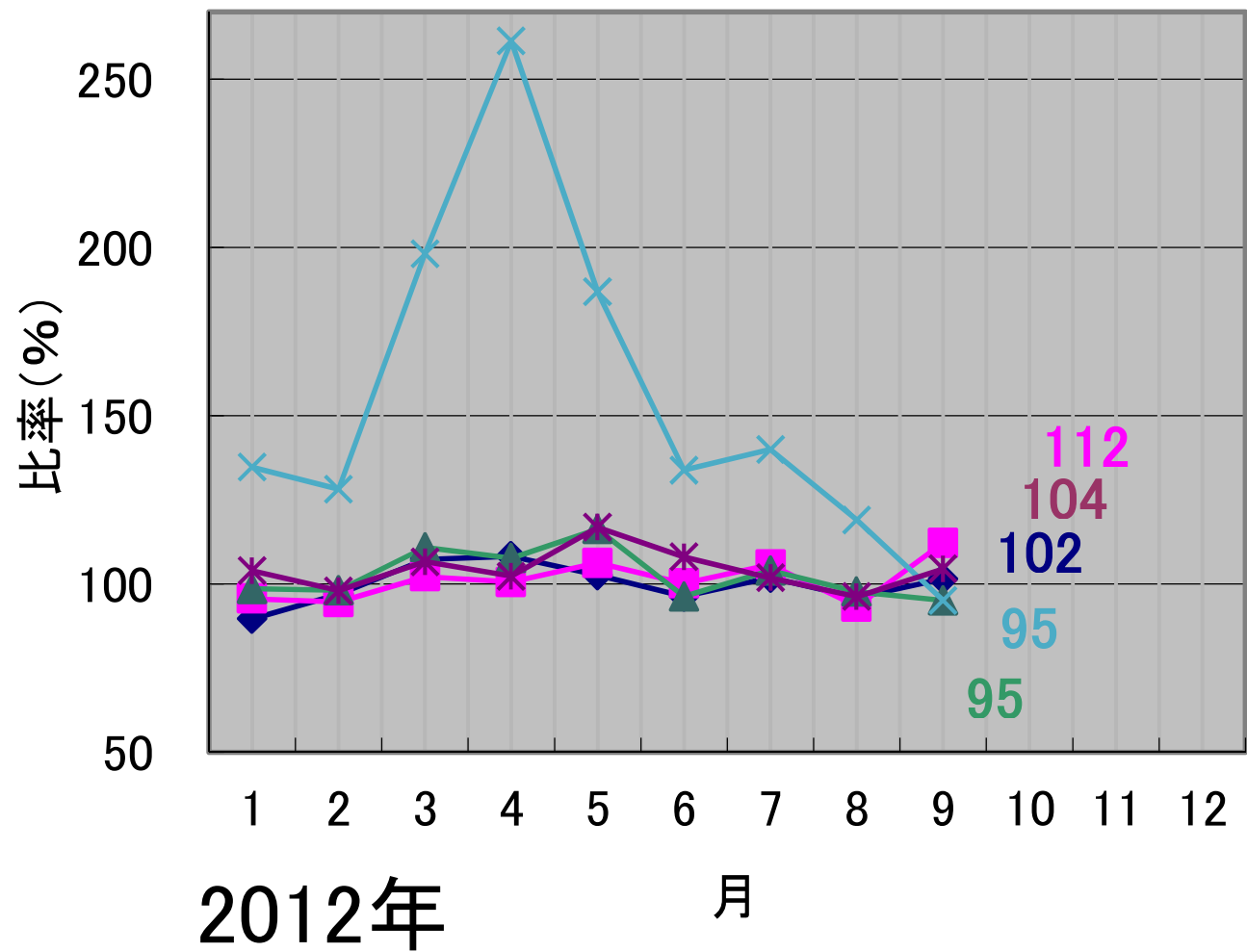


# 輸送実績の推移<前年同月対比>

- ◆ 貨物船
- タンカー



貨物船主要品目輸送実績<前年同月対比>



油送船主要輸送品目輸送実績<前年同月対比>

