

内航海運における輸送動向調査結果について [2011. 12]

米国の金融危機に端を発した景気後退の煽りを受け、日本経済は悪化し、それに伴って国内の海上荷動量は減少しましたが、景気回復の兆しが見られる中にあっても、内航海運の輸送量は依然として低迷を続けています。

その実態を把握する目的で、平成 21 年 1 月以来、内航海運の貨物船・油送船の元請オペレータ上位 50 社における輸送量（内航輸送量全体の 80%以上を占める）について、毎月末に調査を行っています。

2011 年 11 月末の調査結果は以下の通りです。

<概要>

1. 貨物船の輸送量は、2008 年 10 月を境に急速に減少し、2009 年 3～5 月に掛けて対前年比率は 60%台の低い水準まで落ち込みましたが、2009 年 10 月にはリーマンショック直前の輸送量に対する比率は 80%台まで回復しました。

その後、2011 年 3 月に発生した東日本大震災の影響を受けて再び減少に転じましたが、2011 年 8 月には前年（2010 年）の水準近くに戻しています。

また、自動車については、震災に伴う生産減少分を補う目的で、工場がフル生産状態に移行したことを受けて、輸送量は増加しています

なお、2011 年 11 月（速報値）における輸送主要品目別の対前年同月比は、鉄鋼が 92%、原料が 97%、雑貨が 108%、自動車が 124%、セメントが 92%となっています。

2. タンカーの輸送量は、2008 年 8 月から減少を始め、2009 年 4 月には対前年比率が 90%を割り込みました。

その後、長きに亘り横這い状態が続いていましたが、2011 年 6 月には合計輸送量で前年を上回り、改善傾向が見られます。

また、黒油については、原発の不稼働に伴う電力向け需要の増大を反映して輸送量が増加しています。

なお、2011 年 11 月（速報値）における輸送品目別の対前年同月比は、黒油が 121%、白油が 97%、ケミカルが 100%、特タン船が 92%となっています。

2011年 内航輸送元請才へ上位50社【貨物船】(同月対比)実績推移表

単位(千トン)

分類	月	1	2	3	4	5	6	7	8	9	10	11	12	年累計
	回答社数	37	37	37	37	37	37	37	37	37	37	37	37	
鉄鋼 17社	2011年	4,030	3,613	3,833	3,394	3,469	3,676	3,572	3,690	3,463	3,808	3,578		40,126
	2010年	3,972	3,537	4,002	3,826	4,102	3,938	4,016	3,943	3,698	3,644	3,880	3,758	46,316
	前年対比	1.01	1.02	0.96	0.89	0.85	0.93	0.89	0.94	0.94	1.05	0.92		
原料(石灰石等) 23社	2011年	4,532	4,459	4,653	4,018	4,195	4,557	4,422	4,936	4,196	4,749	4,640		49,357
	2010年	4,492	4,161	4,669	4,521	4,502	4,669	4,453	4,813	4,686	4,517	4,786	4,837	55,106
	前年対比	1.01	1.07	1.00	0.89	0.93	0.98	0.99	1.03	0.90	1.05	0.97		
燃料(石炭・コークス) 16社	2011年	838	751	823	656	692	976	754	842	777	943	809		8,861
	2010年	896	833	733	679	634	785	896	822	822	875	724	855	9,554
	前年対比	0.94	0.90	1.12	0.97	1.09	1.24	0.84	1.02	0.95	1.08	1.12		
紙・パルプ 14社	2011年	208	208	218	257	202	207	200	206	208	234	225		2,373
	2010年	213	214	231	222	226	214	232	228	203	220	232	192	2,627
	前年対比	0.98	0.97	0.94	1.16	0.89	0.97	0.86	0.90	1.02	1.06	0.97		
雑貨 23社	2011年	1,620	1,754	1,682	1,730	1,501	1,832	1,831	1,864	1,832	2,035	1,967		19,648
	2010年	1,715	1,723	1,839	1,857	1,815	1,971	2,057	1,863	1,926	1,920	1,817	1,841	22,344
	前年対比	0.94	1.02	0.91	0.93	0.83	0.93	0.89	1.00	0.95	1.06	1.08		
自動車 10社	2011年	2,678	3,637	2,680	1,542	1,970	3,236	3,216	2,857	3,718	3,987	3,799		33,320
	2010年	2,999	3,632	4,438	3,489	3,033	3,816	3,936	3,176	4,222	3,231	3,054	2,727	41,753
	前年対比	0.89	1.00	0.60	0.44	0.65	0.85	0.82	0.90	0.88	1.23	1.24		
セメント 15社	2011年	2,174	2,176	2,159	1,982	1,826	2,115	2,304	2,229	2,128	2,334	2,291		23,718
	2010年	1,964	2,047	2,270	1,833	1,870	2,071	2,128	2,067	2,321	2,284	2,483	2,460	25,798
	前年対比	1.11	1.06	0.95	1.08	0.98	1.02	1.08	1.08	0.92	1.02	0.92		
貨物船合計 37社	2011年	16,326	16,854	16,287	13,865	14,141	16,924	16,553	16,886	16,557	18,383	17,556		180,332
	2010年	16,493	16,374	18,480	16,694	16,440	17,758	17,991	17,182	18,161	16,979	17,247	16,978	206,777
	前年対比	0.99	1.03	0.88	0.83	0.86	0.95	0.92	0.98	0.91	1.08	1.02		

※2011年11月の輸送量は速報値

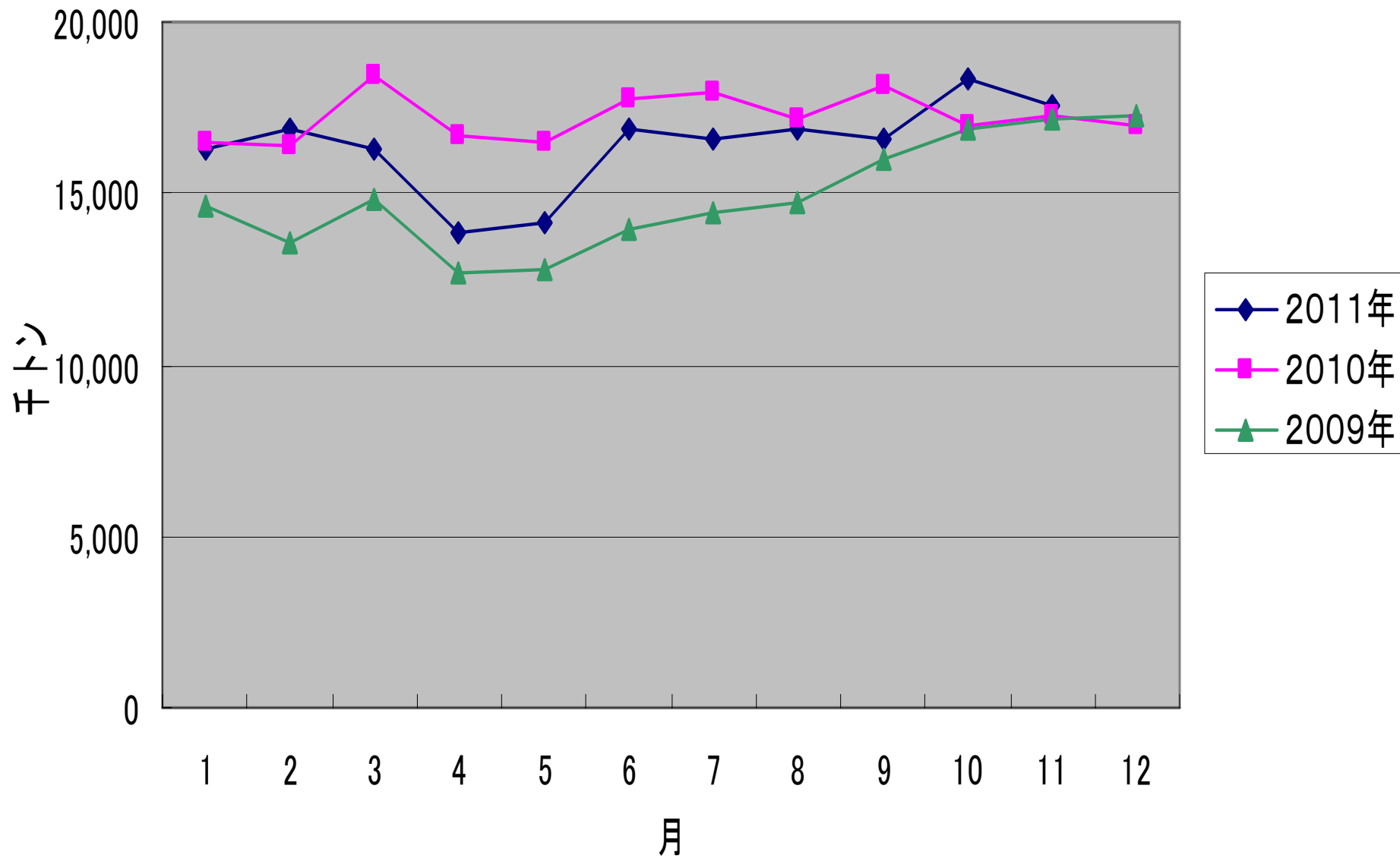
2011年 内航輸送元請才へ上位50社【油送船】(同月対比)輸送実績推移表

単位(千KL)

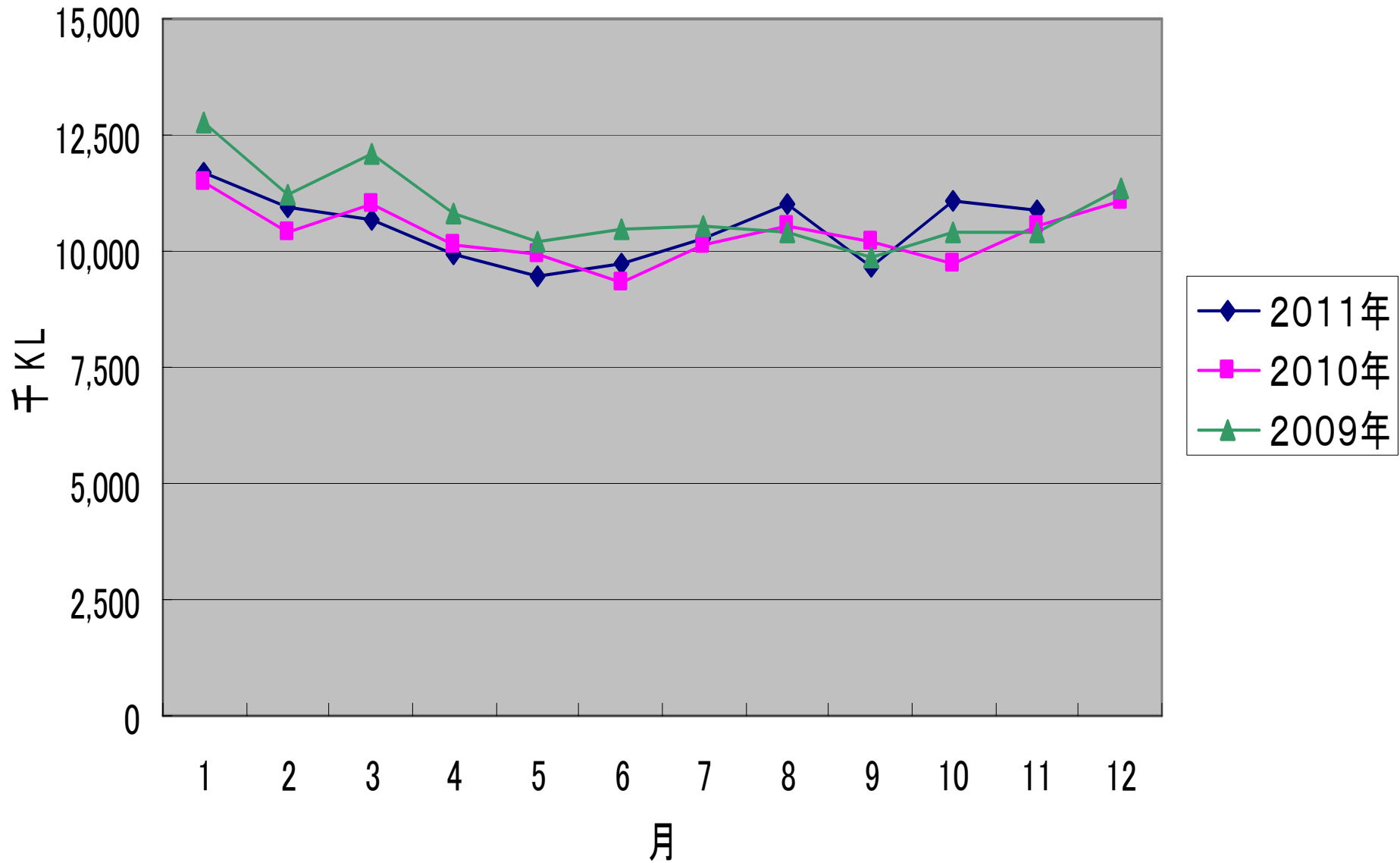
分類	月	1	2	3	4	5	6	7	8	9	10	11	12	年度累計
	回答社数	23	23	23	23	23	23	23	23	23	23	23	23	
黒油 18社	2011年	3,608	3,371	3,210	2,922	2,738	2,958	3,210	3,483	3,128	3,660	3,611		35,899
	2010年	3,322	3,038	3,016	2,899	2,910	2,734	3,233	3,335	3,355	2,663	2,978	3,289	36,772
	前年対比	1.09	1.11	1.06	1.01	0.94	1.08	0.99	1.04	0.93	1.37	1.21		
白油 14社	2011年	6,703	6,331	6,272	5,857	5,526	5,544	5,769	6,238	5,349	6,139	6,040		65,768
	2010年	6,772	6,113	6,585	5,988	5,871	5,362	5,624	5,945	5,611	5,857	6,244	6,477	72,449
	前年対比	0.99	1.04	0.95	0.98	0.94	1.03	1.03	1.05	0.95	1.05	0.97		
ケミカル 11社	2011年	606	531	523	548	535	545	564	589	513	570	554		6,078
	2010年	612	560	593	539	521	521	557	578	520	527	556	598	6,682
	前年対比	0.99	0.95	0.88	1.02	1.03	1.05	1.01	1.02	0.99	1.08	1.00		
一般タンカー計 20社	2011年	10,917	10,233	10,005	9,327	8,799	9,047	9,543	10,310	8,990	10,369	10,204		107,744
	2010年	10,706	9,711	10,194	9,426	9,302	8,617	9,414	9,858	9,486	9,047	9,778	10,364	115,903
	前年対比	1.02	1.05	0.98	0.99	0.95	1.05	1.01	1.05	0.95	1.15	1.04		
高圧液化 10社	2011年	325	302	297	274	271	268	270	286	260	283	267		3,103
	2010年	333	298	318	270	275	291	285	295	252	254	294	309	3,474
	前年対比	0.98	1.01	0.93	1.01	0.99	0.92	0.95	0.97	1.03	1.11	0.91		
高温液体 8社	2011年	127	139	140	96	120	104	130	124	125	154	142		1,401
	2010年	143	136	179	119	109	123	122	116	117	113	131	137	1,545
	前年対比	0.89	1.02	0.78	0.81	1.10	0.85	1.07	1.07	1.07	1.36	1.08		
耐腐食 9社	2011年	314	292	260	269	274	306	302	313	283	283	266		3,162
	2010年	333	290	314	318	275	286	308	303	362	283	307	298	3,677
	前年対比	0.94	1.01	0.83	0.85	1.00	1.07	0.98	1.03	0.78	1.00	0.87		
特タン船計 16社	2011年	766	733	697	639	665	678	702	723	668	720	674		7,665
	2010年	809	724	811	707	659	700	715	714	731	650	732	744	6,352
	前年対比	0.95	1.01	0.86	0.90	1.01	0.97	0.98	1.01	0.91	1.11	0.92		
タンカー合計 23社	2011年	11,683	10,966	10,702	9,966	9,464	9,725	10,245	11,033	9,658	11,089	10,878		115,409
	2010年	11,515	10,435	11,005	10,133	9,961	9,317	10,129	10,572	10,217	9,697	10,510	11,108	91,644
	前年対比	1.01	1.05	0.97	0.98	0.95	1.04	1.01	1.04	0.95	1.14	1.04		

※2011年11月の輸送量は速報値

内航元請オペ50社【貨物船】輸送実績の推移

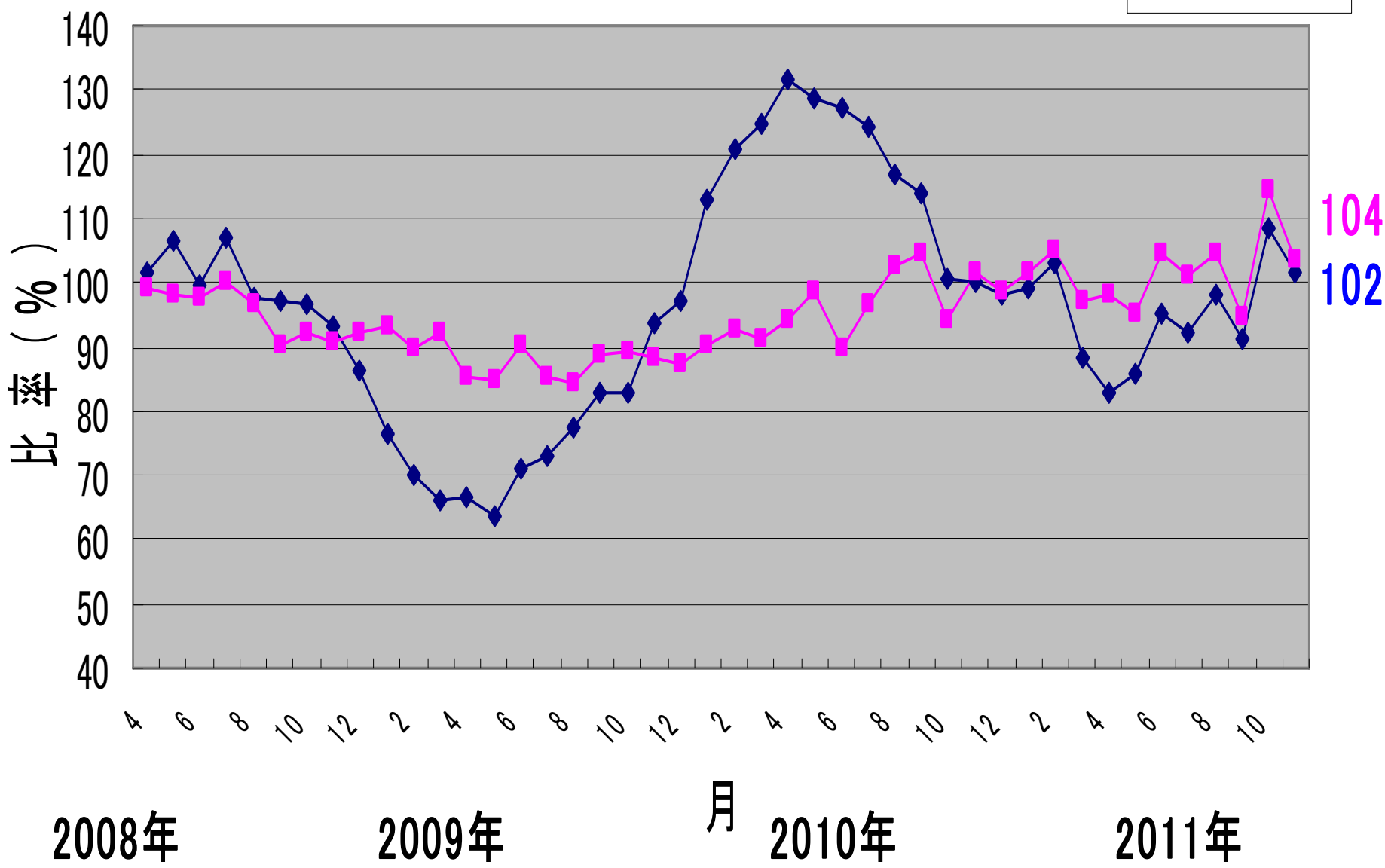


内航元請オペ50社【油送船】輸送実績の推移

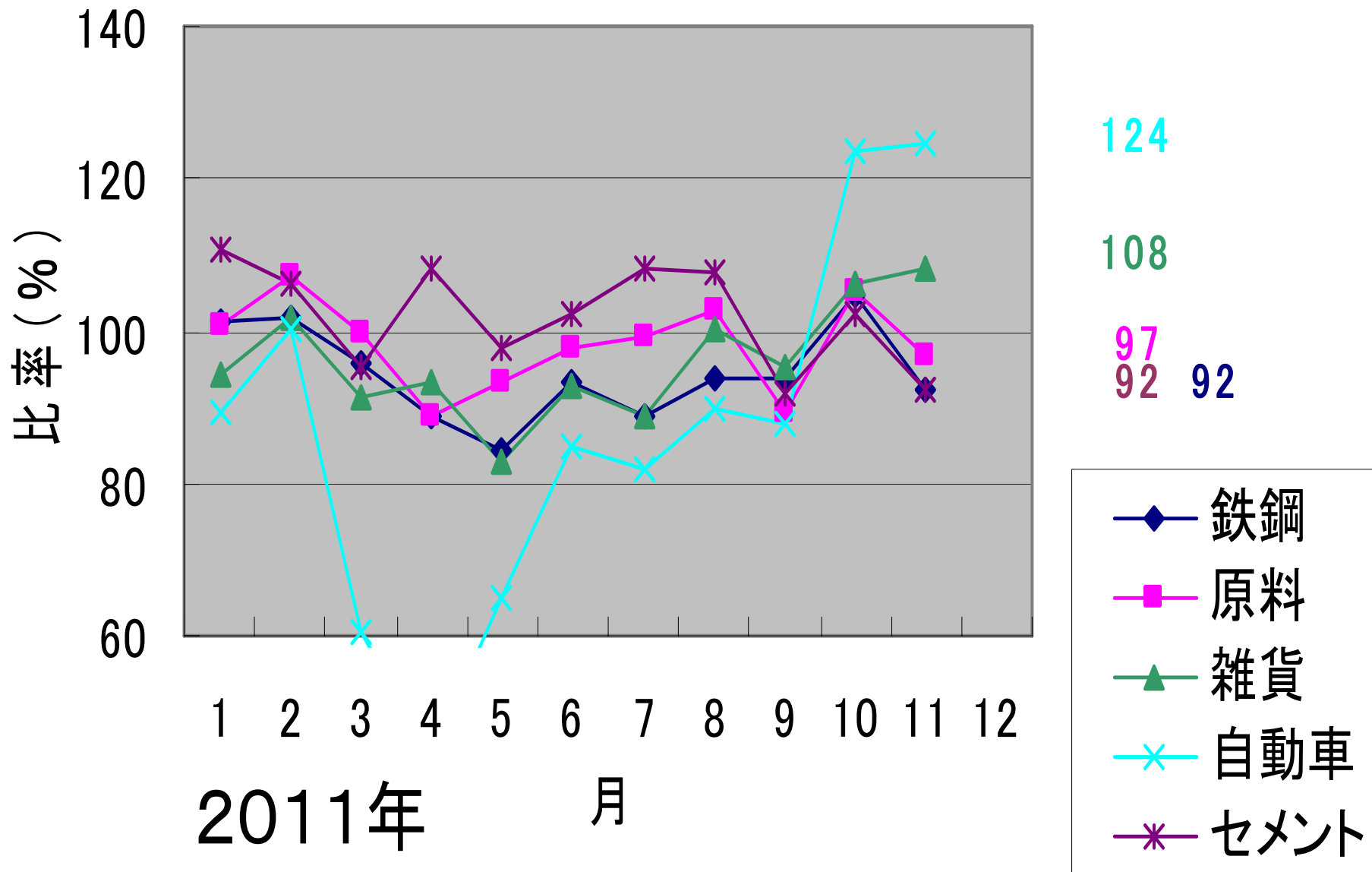


輸送実績の推移<前年同月対比>

- ◆ 貨物船
- タンカー



貨物船主要品目輸送実績<前年同月対比>



油送船主要輸送品目輸送実績<前年同月対比>

