

平成22年度輸送実績の概況

平成22年度における内航輸送量の合計は、400百万トﾝ/kℓ(前年比3.3%の増加)となった。なお、貨物船による輸送量は249百万トﾝ(前年度比6.2%の増加)となり、品目別では前年度に比べて、鉄鋼が16.9%、原料が6.5%、燃料が9.6%、雑貨は0.9%、自動車は4.2%、セメントは1.7%、それぞれ増加した。また、油送船による輸送量は151百万kℓ(前年度比1.2%の減少)となり、品目別では前年度に比べて、黒油が4.1%増加したが、白油は4.9%減少した。

一方、下半期の内航輸送量の合計は、201百万トﾝ/kℓ(前年同期比2.2%の減少)、貨物船による輸送量は123百万トﾝ(前年同期比3.1%の減少)、油送船による輸送量は78百万kℓ(前年同期比0.7%の減少)となった。

平成22年度における貨物船の輸送量については、上半期は前年度から続く緩やかな回復基調を維持したものの、下半期は景気の先行き不透明感を反映して伸び悩み、足踏状態となったところに、3月に発生した東日本大震災の影響を受けて減少傾向に転じた。

[参考] 関連業界の動向

	平成21年度	平成22年度	増減
			前年度比
鉄鋼	(千t)	(千t)	(%)
粗鋼生産量	96,449	110,793	14.9
粗鋼見掛消費	59,283	69,251	16.8
石灰石	(千t)	(千t)	(%)
生産量	132,264	134,180	1.4
出荷高	132,743	137,565	3.6
石炭	(千t)	(千t)	(%)
国内生産	1,206	1,145	-5.1
自動車	(千台)	(千台)	(%)
生産台数	8,865	8,994	1.5
国内需要台数	4,892	4,601	-5.9
セメント	(千t)	(千t)	(%)
国内生産	58,398	56,051	-4.0
国内販売	41,976	41,040	-2.2
石油製品	(千kℓ)	(千kℓ)	(%)
燃料油内需量	194,933	195,606	0.3

(各荷主協会資料による)

2010(平成22)年度 輸送実績(1号票集計)

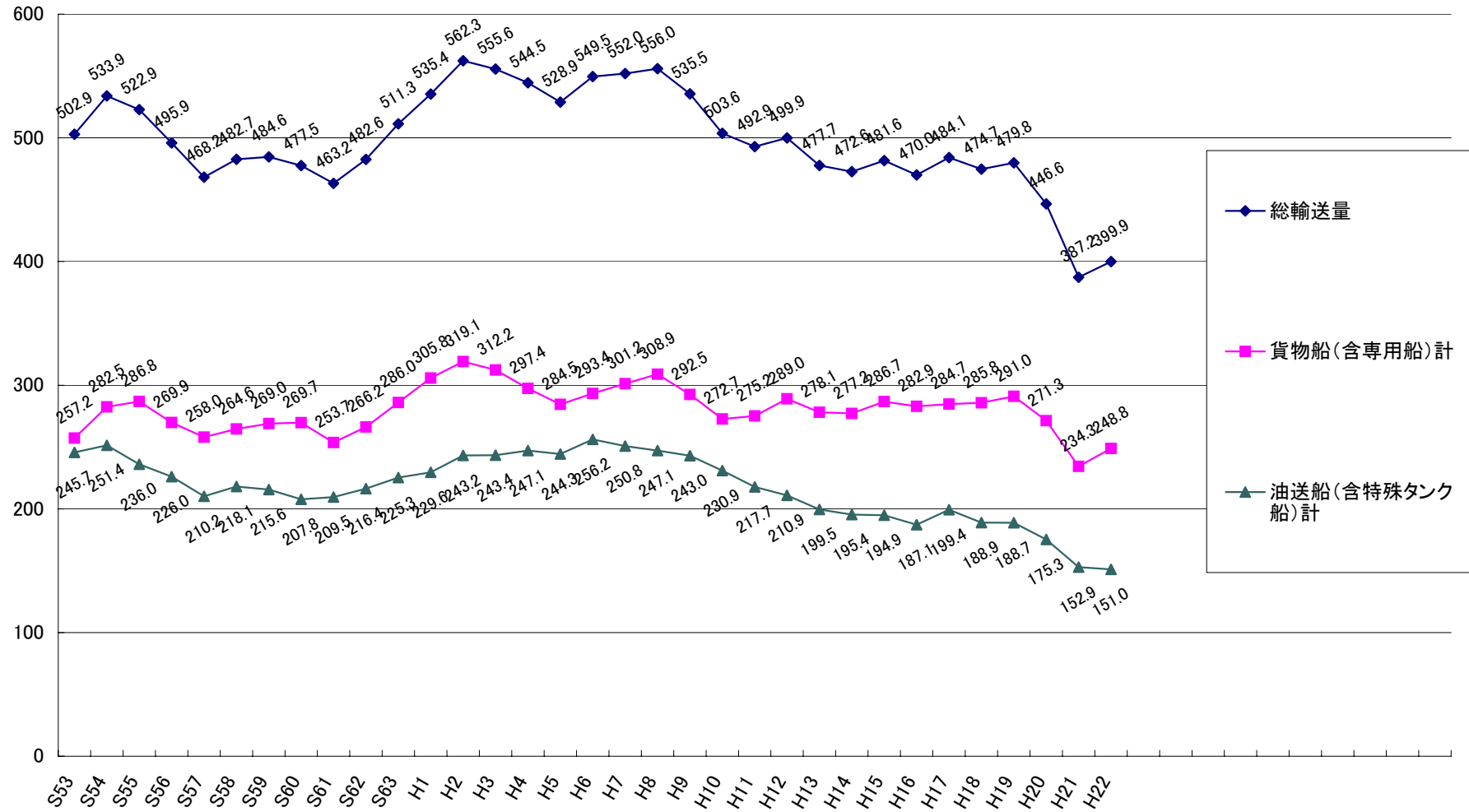
【下期】

(単位:千トン、千kl(一般タンカー)、%)

大分類	品目	2009(平成21)年度			2010(平成22)年度			前年同期比(%)	前年度比(%)
		上期(A)	下期(B)	合計	上期(A)	下期(B)	合計		
鋼材	鋼材(一般鋼材)	19,383	25,747	45,130	26,586	26,206	52,792	1.8	17.0
	鋼材(容積材)	161	132	293	154	135	289	2.3	-1.4
	計	19,545	25,878	45,423	26,740	26,341	53,081	1.8	16.9
原料	石灰石	17,072	18,756	35,828	19,104	19,041	38,145	1.5	6.5
	非金属鉱	1,082	1,262	2,344	1,190	1,200	2,390	-4.9	2.0
	金属鉱	1,142	1,432	2,574	1,532	1,603	3,135	11.9	21.8
	スラグ	2,251	2,592	4,843	2,499	2,751	5,250	6.1	8.4
	その他原材料	5,573	7,698	13,271	6,980	6,799	13,779	-11.7	3.8
計	27,121	31,739	58,860	31,304	31,395	62,699	-1.1	6.5	
燃料	石炭	4,208	5,040	9,248	4,615	4,939	9,554	-2.0	3.3
	コークス	2,156	2,447	4,603	2,792	2,836	5,628	15.9	22.3
	計	6,364	7,487	13,851	7,408	7,775	15,183	3.8	9.6
穀物・肥料・飼料	穀物・飼料	2,707	2,412	5,119	2,944	2,917	5,861	20.9	14.5
	肥料	445	537	982	498	603	1,101	12.3	12.1
	りん鉱石	7	13	20	4	6	10	-53.8	-50.0
	計	3,159	2,962	6,121	3,446	3,525	6,971	19.0	13.9
機械・プラント		488	457	945	389	342	731	-25.2	-22.6
紙・パルプ	木材	576	567	1,143	648	618	1,266	9.0	10.8
	紙	1,599	1,642	3,241	1,588	1,547	3,135	-5.8	-3.3
	パルプ	171	167	338	168	172	340	3.0	0.6
	計	2,345	2,377	4,722	2,404	2,338	4,742	-1.6	0.4
雑貨	一般雑貨	7,561	7,508	15,069	7,684	7,264	14,948	-3.2	-0.8
	油脂類	0	0	0	0	0	0		
	コンテナ	3,512	3,690	7,202	3,887	3,487	7,374	-5.5	2.4
	塩	776	809	1,585	781	796	1,577	-1.6	-0.5
	アルミナ	24	28	52	53	46	99	64.3	90.4
	非鉄金属	281	355	636	401	363	764	2.3	20.1
計	12,155	12,389	24,544	12,807	11,956	24,763	-3.5	0.9	
自動車		16,547	23,110	39,657	22,523	18,791	41,314	-18.7	4.2
セメント		16,139	16,591	32,730	15,845	17,450	33,295	5.2	1.7
砂・砂利・石材		3,868	3,584	7,452	3,312	2,751	6,063	-23.2	-18.6
貨物船 合計		107,731	126,574	234,305	126,177	122,665	248,842	-3.1	6.2
一般タンカー	黒油	19,667	20,365	40,032	20,547	21,134	41,681	3.8	4.1
	白油	39,395	41,302	80,697	36,407	40,362	76,769	-2.3	-4.9
	油脂	425	446	871	476	477	953	7.0	9.4
	ケミカル	6,256	7,131	13,387	6,721	6,942	13,663	-2.7	2.1
	計	65,744	69,244	134,988	64,152	68,914	133,066	-0.5	-1.4
特タン船		8,526	9,425	17,951	8,802	9,181	17,983	-2.6	0.2
油送船 合計		74,270	78,669	152,939	72,953	78,095	151,048	-0.7	-1.2
(貨物船+油送船) 総合計		182,001	205,243	387,244	199,131	200,760	399,891	-2.2	3.3

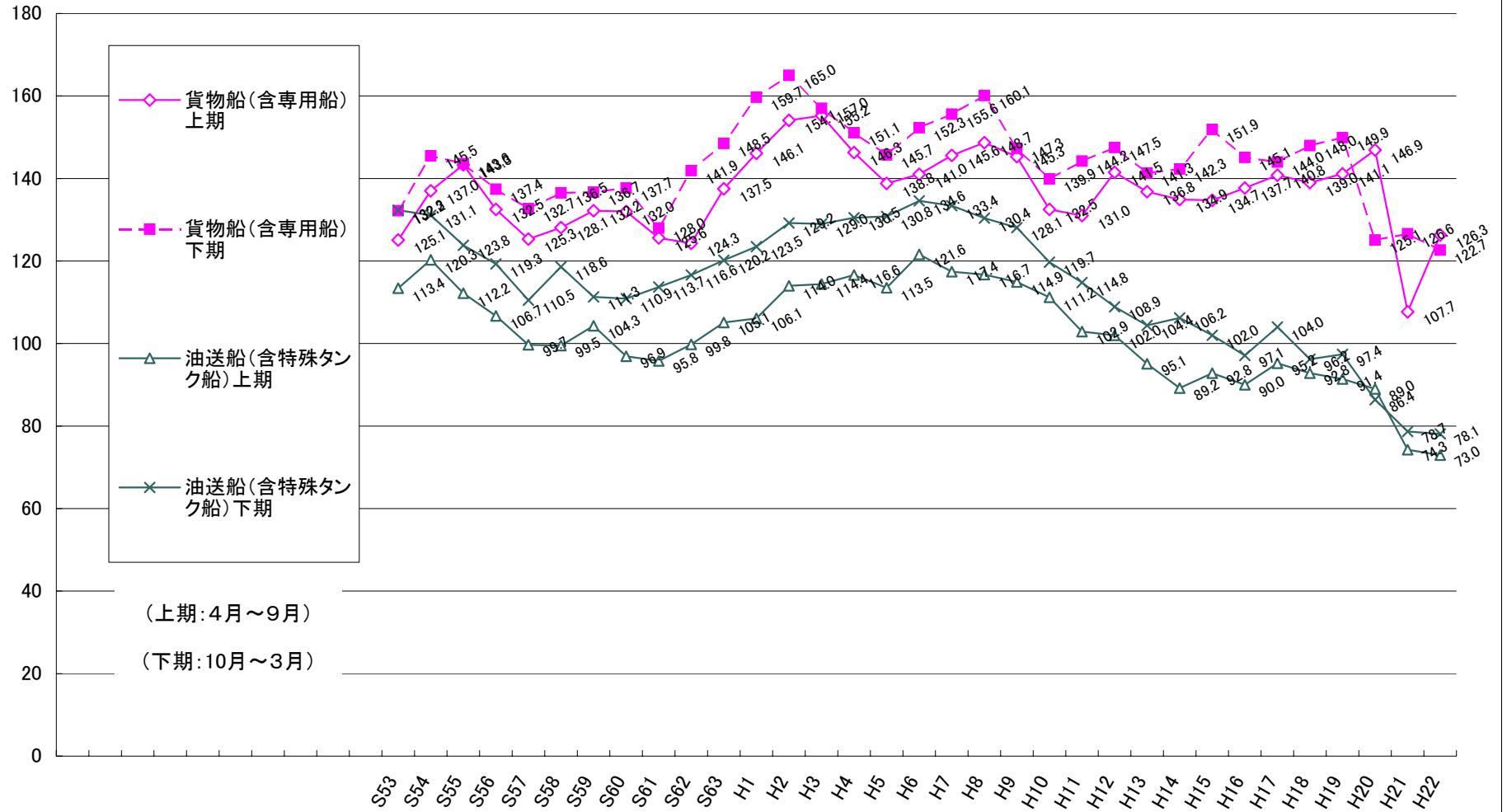
内航輸送実績推移

(単位:百万トン、但し一般タンカーは百万kℓ)



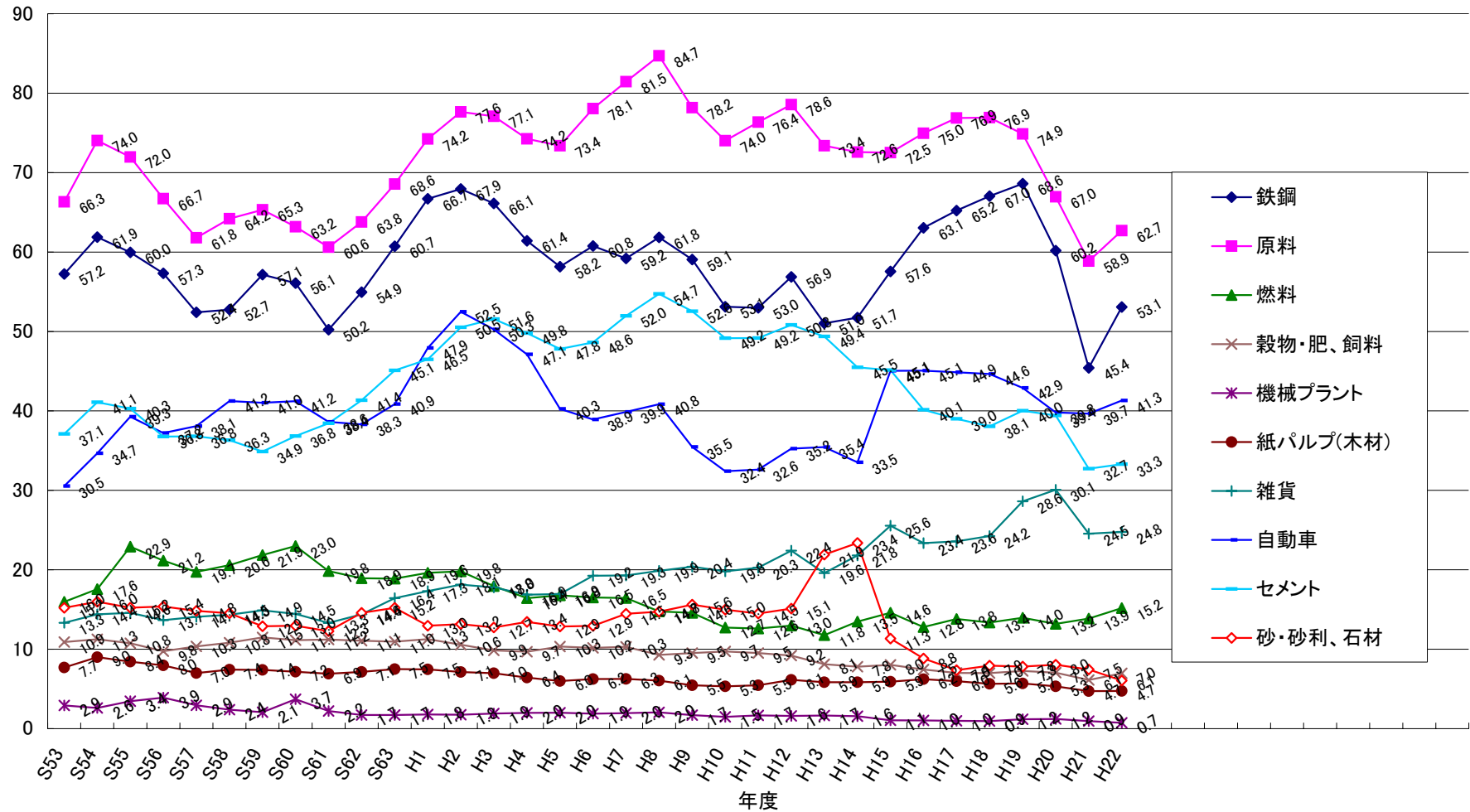
内航輸送実績推移(上・下期別)

(単位:百万トン、但し一般タンカーは百万kl)



主要品目別(貨物船)の輸送実績推移(年度別)

百万トン



主要品目別(油送船)の輸送実績推移(年度別)

百万kl(特殊タンク船は百万トン)

