

平成21年度輸送実績の概況

平成21年度における内航輸送量の合計は387百万トン/kℓ(前年比13.4%の減少)となった。また、貨物船による輸送量は234百万トン(前年度比13.9%の減少)、油送船による輸送量は153百万kℓ(前年度比12.8%の減少)であり、共に昭和53年以降で最も低い数値となった。

なお、品目別の輸送量では、鉄鋼が24.5%、原料が13.1%、雑貨が18.4%、セメントが17.1%、それぞれ前年度に比べて減少し、不況の影響が顕著に表れた。

一方、下半期における内航輸送量の合計は205百万トン/kℓ(前年同期比2.6%の減少)となり、油送船による輸送量は79百万kℓ(前年同期比8.9%の減少)であったが、貨物船による輸送量は127百万トン(前年同期比1.7%の増加)となり、品目別では特に自動車を中心とした緩やかな回復基調も窺える。

[参考]

関連業界の動向

	平成20年度	平成21年度	増減
			前年度比
鉄鋼	(千t)	(千t)	(%)
粗鋼生産量	105,500	96,449	-8.6
粗鋼見掛消費	73,894	59,283	-19.8
石灰石	(千t)	(千t)	(%)
生産量	150,171	132,264	-11.9
出荷高	152,827	132,743	-13.1
石炭	(千t)	(千t)	(%)
国内生産	1,290	1,206	-6.5
自動車	(千台)	(千台)	(%)
生産台数	10,005	8,865	-11.4
国内需要台数	4,701	4,892	4.1
セメント	(千t)	(千t)	(%)
国内生産	65,895	58,398	-11.4
国内販売	49,164	41,976	-14.6
石油製品	(千kℓ)	(千kℓ)	(%)
燃料油内需量	201,061	194,933	-3.0

(各荷主協会資料による)

2009(平成21)年度 輸送実績(1号票集計)

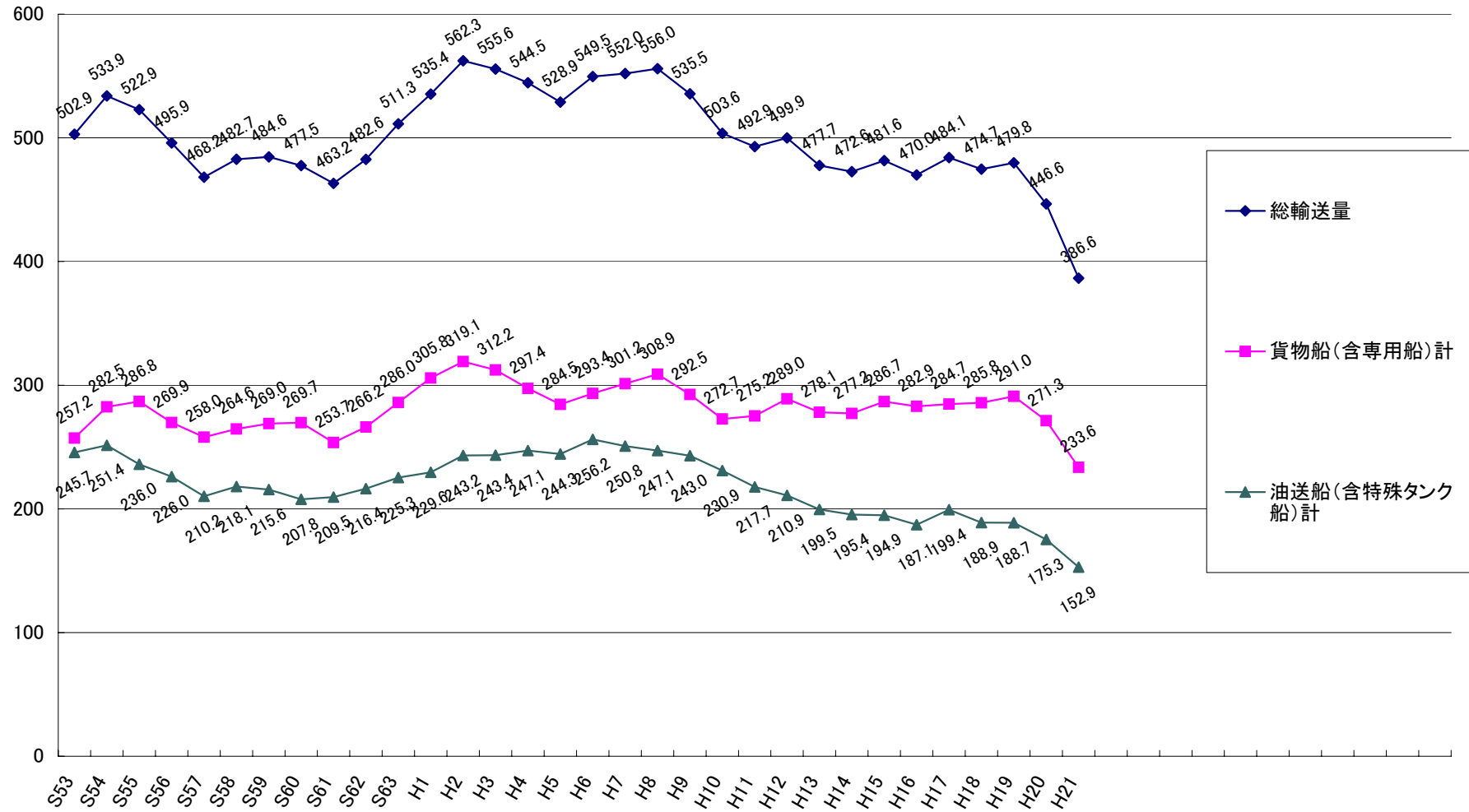
【下期】

(単位:千トン、千kl(一般タンカー)、%)

大分類	品目	2008(平成20)年度			2009(平成21)年度			前年同期比(%)	前年度比(%)
		上期(A)	下期(B)	合計	上期(A)	下期(B)	合計		
鋼材	鋼材(一般鋼材)	35,084	24,717	59,801	19,383	25,747	45,130	4.2	-24.5
	鋼材(容積材)	223	157	380	161	132	293	-15.9	-22.9
	計	35,307	24,874	60,181	19,545	25,878	45,423	4.0	-24.5
原料	石灰石	21,795	18,975	40,770	17,072	18,756	35,828	-1.2	-12.1
	非金属鉱	1,569	1,380	2,949	1,082	1,262	2,344	-8.6	-20.5
	金属鉱	1,666	767	2,433	459	1,432	1,891	86.7	-22.3
	スラグ	3,567	2,756	6,323	2,251	2,592	4,843	-6.0	-23.4
	その他原材料	7,327	7,173	14,500	5,573	7,698	13,271	7.3	-8.5
	計	35,924	31,051	66,975	26,438	31,739	58,177	2.2	-13.1
燃料	石炭	4,072	4,350	8,422	4,208	5,040	9,248	15.9	9.8
	コークス	2,680	2,095	4,775	2,156	2,447	4,603	16.8	-3.6
	計	6,752	6,446	13,198	6,364	7,487	13,851	16.1	4.9
穀物・肥料・飼料	穀物・飼料	2,902	2,749	5,651	2,707	2,412	5,119	-12.3	-9.4
	肥料	648	702	1,350	445	537	982	-23.5	-27.3
	りん鉱石	22	31	53	7	13	20	-58.1	-62.3
	計	3,573	3,481	7,054	3,159	2,962	6,121	-14.9	-13.2
機械・プラント		679	548	1,227	488	457	945	-16.6	-23.0
紙・パルプ	木材	723	714	1,437	576	567	1,143	-20.6	-20.5
	紙	1,846	1,734	3,580	1,599	1,642	3,241	-5.3	-9.5
	パルプ	173	103	276	171	167	338	62.1	22.5
	計	2,743	2,551	5,294	2,345	2,377	4,722	-6.8	-10.8
雑貨	一般雑貨	9,460	8,701	18,161	7,561	7,508	15,069	-13.7	-17.0
	油脂類	0	0	0	0	0	0		
	コンテナ	5,187	3,832	9,019	3,512	3,690	7,202	-3.7	-20.1
	塩	868	853	1,721	776	809	1,585	-5.2	-7.9
	アルミナ	60	52	112	24	28	52	-46.2	-53.6
	非鉄金属	584	480	1,064	281	355	636	-26.0	-40.2
	計	16,158	13,918	30,076	12,155	12,389	24,544	-11.0	-18.4
自動車		22,109	17,647	39,756	16,547	23,110	39,657	31.0	-0.2
セメント		19,497	19,995	39,492	16,139	16,591	32,730	-17.0	-17.1
砂・砂利・石材		4,149	3,894	8,043	3,868	3,584	7,452	-8.0	-7.3
貨物船 合計		146,892	124,407	271,299	107,049	126,574	233,623	1.7	-13.9
一般タンカー	黒油	27,201	25,191	52,392	19,667	20,365	40,032	-19.2	-23.6
	白油	43,852	46,255	90,107	39,395	41,302	80,697	-10.7	-10.4
	油脂	450	419	869	425	446	871	6.4	0.2
	ケミカル	7,290	5,673	12,963	6,256	7,131	13,387	25.7	3.3
	計	78,793	77,538	156,331	65,744	69,244	134,988	-10.7	-13.7
特タン船		10,152	8,893	19,045	8,526	9,425	17,951	6.0	-5.7
油送船 合計		88,945	86,431	175,376	74,270	78,669	152,939	-9.0	-12.8
(貨物船+油送船) 総合計		235,837	210,838	446,675	181,318	205,243	386,561	-2.7	-13.5

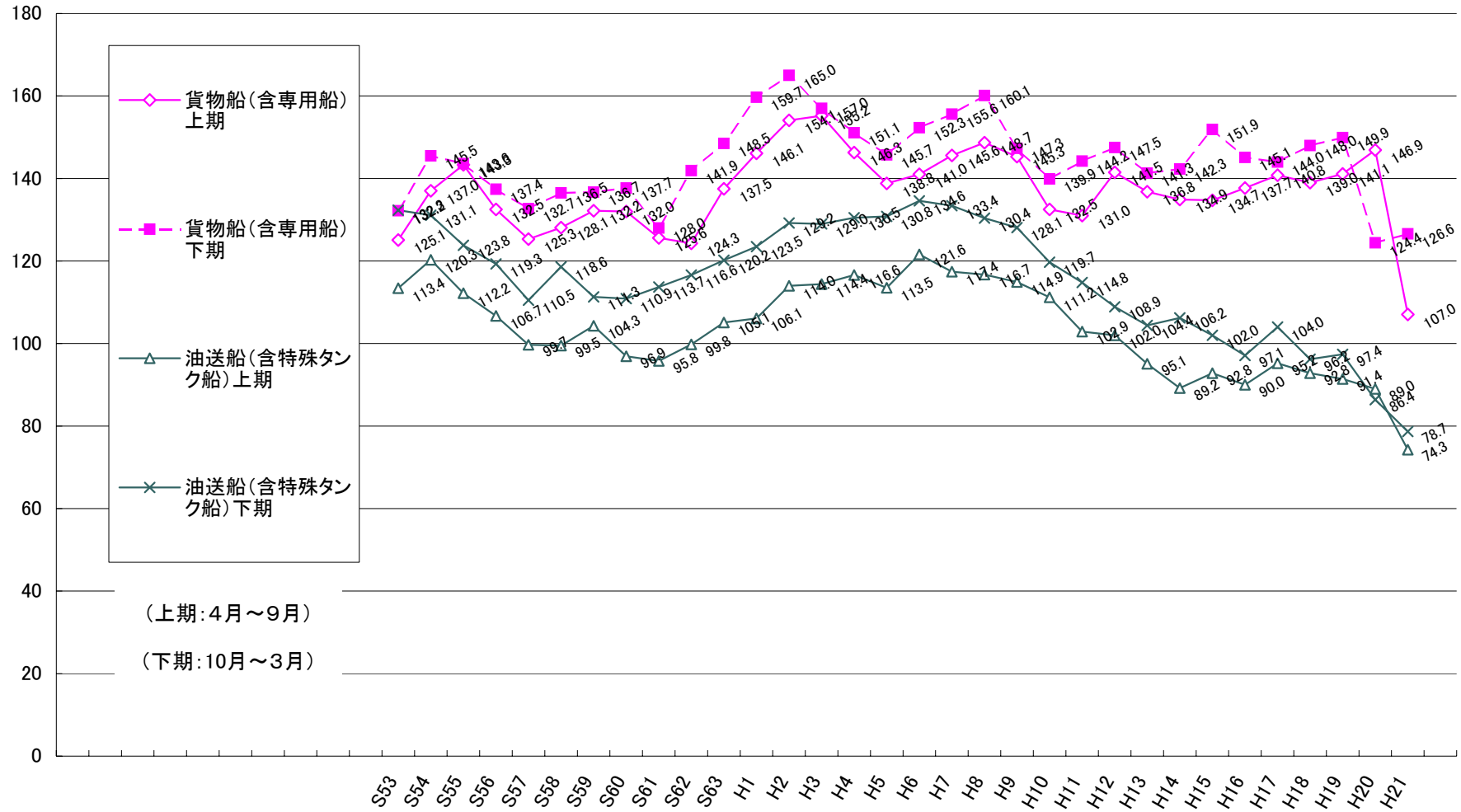
内航輸送実績推移

(単位:百万トン、但し一般タンカーは百万kℓ)



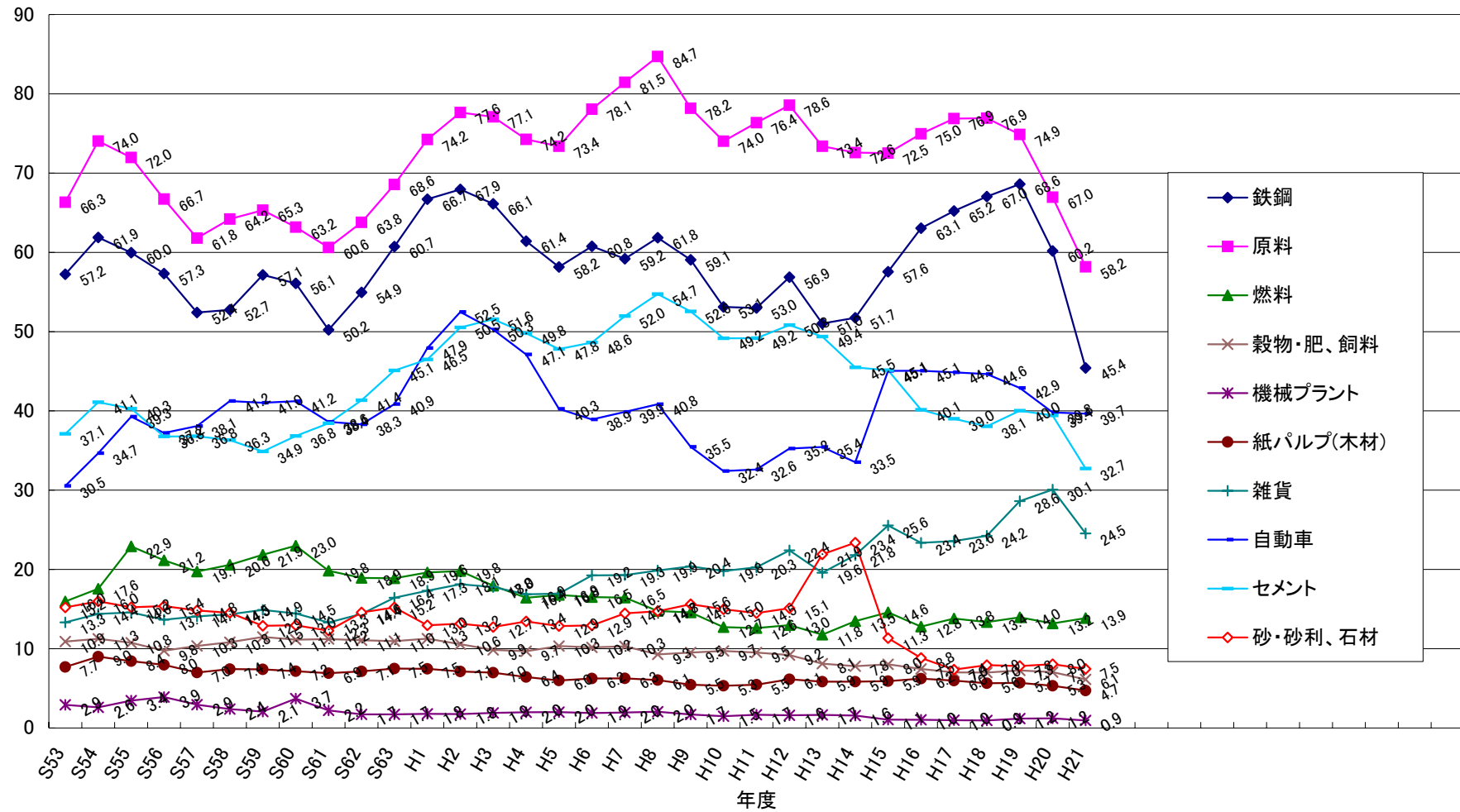
内航輸送実績推移(上・下期別)

(単位:百万トン、但し一般タンカーは百万kl)



主要品目別(貨物船)の輸送実績推移(年度別)

百万トン



主要品目別(油送船)の輸送実績推移(年度別)

百万kl(特殊タンク船は百万トン)

