

## 平成20年度輸送実績の概況

平成20年度の内航輸送量合計は、446百万トﾝ/kℓ(対前年度比34百万トﾝ/kℓ 7.1%の減少)となった。なお、貨物船による輸送量は、271百万トﾝ(対前年度比6.8%の減少)であり、油送船による輸送量は175百万kℓ(対前年度比7.5%)の減少であった。

一方、下半期における内航輸送量合計は211百万トﾝ/kℓ(対前期比24百万トﾝ/kℓ 10.4%)の減少となり、貨物船による輸送量は124百万トﾝ(対前期比15.4%の減少)、油送船による輸送量は86百万kℓ(対前期比2.2%の減少)であった。

また、品目別では、下半期において鉄鋼、及び自動車の輸送量が激減した。

### [参考] 関連業界の動向

	平成19年度	平成20年度	増減
			前年度比
<b>鉄鋼</b>	(千t)	(千t)	(%)
粗鋼生産量	121,511	105,500	86.8
粗鋼見掛消費	85,587	73,894	86.3
<b>石灰石</b>	(千t)	(千t)	(%)
生産量	163,773	150,171	91.7
出荷高	164,048	152,827	93.2
<b>石炭</b>	(千t)	(千t)	(%)
国内生産	1,279	1,290	100.9
<b>自動車</b>	(千台)	(千台)	(%)
生産台数	11,790	10,005	84.9
国内需要台数	5,354	5,112	95.5
<b>セメント</b>	(千t)	(千t)	(%)
国内生産	71,444	67,598	94.6
国内販売	55,827	50,474	90.4
<b>石油製品</b>	(千kℓ)	(千kℓ)	(%)
燃料油内需量	218,487	201,042	92.0

(各荷主協会資料による)

## 平成20年度 輸送実績(1号票集計)

(単位千トン、一般タンカーは千KL)

	平成19年度			平成20年度			前年度比(%)
	上期	下期	年度計	上期	下期	年度計	
鉄鋼	33,449	35,167	68,616	35,307	24,874	60,181	-12.3
原料	38,542	36,337	74,879	35,924	31,041	66,965	-10.6
(石灰石)	22,516	22,170	44,686	21,795	18,975	40,770	-8.8
(スラグ)	4,567	3,919	8,486	3,567	2,756	6,323	-25.5
燃料	6,709	7,258	13,967	6,752	6,446	13,198	-5.5
(石炭)	4,469	4,837	9,306	4,072	4,350	8,422	-9.5
穀物・肥料・飼料	3,389	3,874	7,263	3,572	3,481	7,053	-2.9
機械・プラント	607	575	1,182	679	548	1,227	3.8
紙・パルプ	2,689	3,001	5,690	2,742	2,585	5,327	-6.4
雑貨	13,562	15,055	28,617	14,616	12,733	27,349	-4.4
小計	98,947	101,267	200,214	99,592	81,708	181,300	-9.4
自動車	19,680	23,252	42,932	23,654	18,799	42,453	-1.1
セメント	18,456	21,571	40,027	19,497	19,918	39,415	-1.5
砂・砂利・石材	3,998	3,810	7,808	4,149	3,894	8,043	3.0
貨物船合計	141,081	149,900	290,981	146,892	124,319	271,211	-6.8
一般タンカー	81,366	86,442	167,808	78,112	77,300	155,412	-7.4
特殊タンク船	10,070	10,913	20,983	10,150	9,053	19,203	-8.5
油送船合計	91,436	97,355	188,791	88,262	86,354	174,616	-7.5
総合計	232,517	247,255	479,772	235,154	210,672	445,826	-7.1

\* 四捨五入等処理のため、端数があわない場合がある。

平成20年度 輸送実績(1号票集計)

(単位千トン、黒油・白油は千KL)

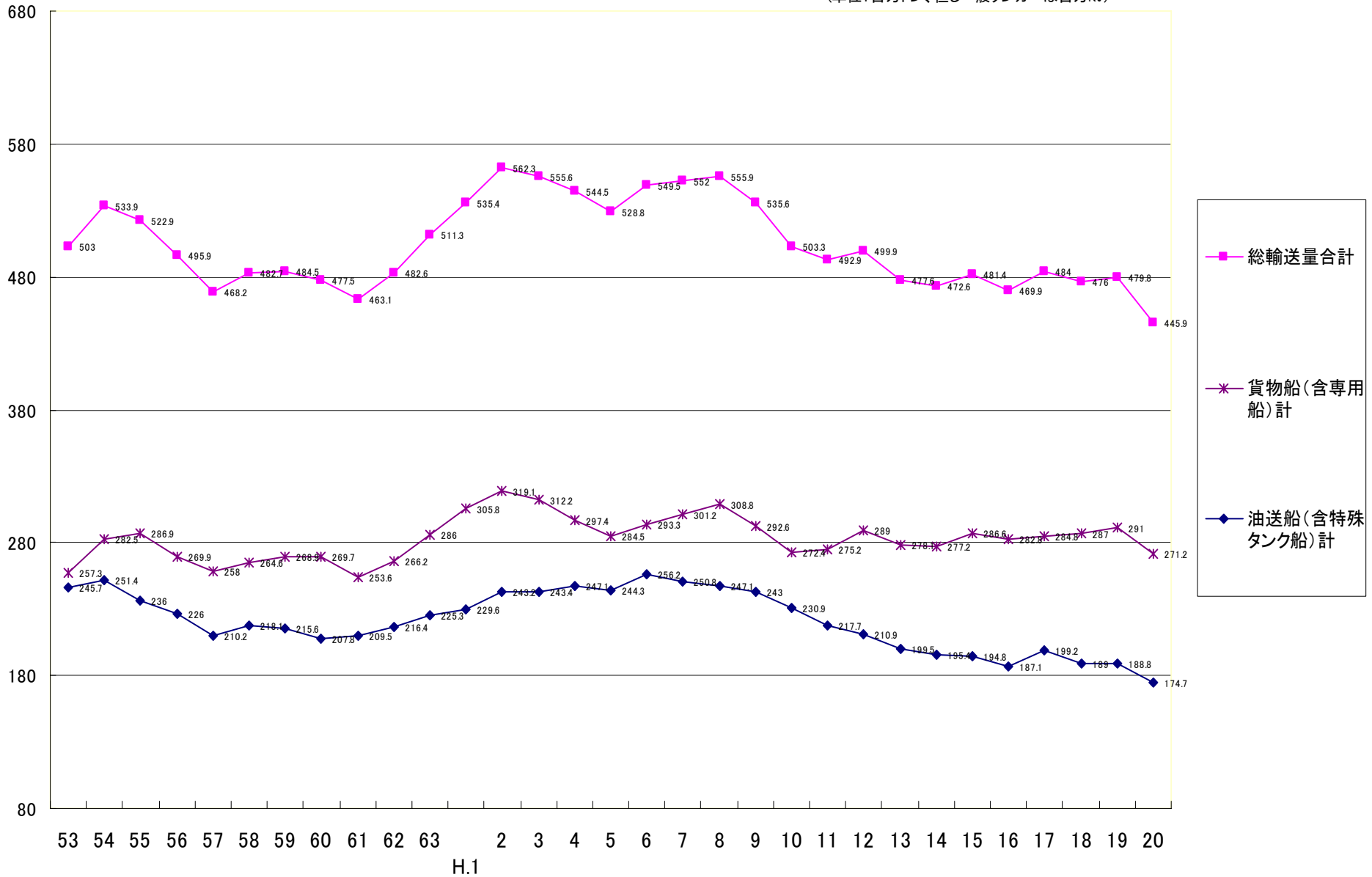
大分類	品目	19年度(A)	20年度(B)	前年度比(%)	前年度比(%)	20年上期(C)	20年下期(C)	前期比(%)
鋼材	鋼材(一般鋼材)	67,852	59,579	0.9	-12.2	34,981	24,598	-29.7
	鋼材(容積材)	479	343	0.7	-28.4	223	120	-46.4
	鋼材(定期航路)	285	260	0.9	-8.9	103	157	52.2
	計	68,616	60,181	0.9	-12.3	35,307	24,874	-29.5
原料	石灰石	44,686	40,770	0.9	-8.8	21,795	18,975	-12.9
	非金属鉱	4,388	2,950	0.7	-32.8	1,569	1,381	-12.0
	金属鉱	2,779	2,433	0.9	-12.4	1,666	767	-54.0
	スラグ	8,486	6,323	0.7	-25.5	3,567	2,756	-22.7
	その他原材料	14,540	14,489	1.0	-0.3	7,327	7,162	-2.3
	計	74,879	66,965	0.9	-10.6	35,924	31,041	-13.6
燃料	石炭	9,306	8,423	0.9	-9.5	4,072	4,351	6.8
	コークス	4,661	4,775	1.0	2.5	2,680	2,095	-21.8
	計	13,967	13,198	0.9	-5.5	6,752	6,446	-4.5
穀物・肥料・飼料	穀物・飼料	5,499	5,651	1.0	2.8	2,902	2,749	-5.3
	肥料	1,747	1,349	0.8	-22.8	648	701	8.2
	りん鉱石	17	53	3.1	214.9	22	31	39.0
	計	7,263	7,053	1.0	-2.9	3,572	3,481	-2.6
機械・プラント		1,182	1,227	1.0	3.8	679	548	-19.4
紙・パルプ	木材	1,427	1,437	1.0	0.7	723	714	-1.3
	紙	1,166	1,024	0.9	-12.3	542	482	-11.1
	紙(定期航路)	2,619	2,556	1.0	-2.4	1,304	1,252	-4.0
	パルプ	478	310	0.7	-35.0	173	137	-20.7
	計	5,690	5,327	0.9	-6.4	2,742	2,585	-5.7
雑貨	一般雑貨	4,719	4,052	0.9	-14.1	1,853	2,199	18.7
	一般雑貨(個品・混載)	3,009	2,405	0.8	-20.1	1,373	1,032	-24.8
	一般雑貨(定期航路)	7,316	9,008	1.2	23.1	4,690	4,318	-7.9
	野菜・果物	0	0			0	0	
	油脂類	0	0			0	0	
	コンテナ	9,508	7,809	0.8	-17.9	4,566	3,243	-29.0
	コンテナ(定期航路)	932	1,177	1.3	26.2	622	555	-10.8
	塩	1,789	1,721	1.0	-3.8	868	853	-1.6
	アルミナ	114	112	1.0	-2.4	60	52	-12.6
	非鉄金属	1,230	1,064	0.9	-13.5	584	480	-17.8
	計	28,617	27,349	1.0	-4.4	14,616	12,733	-12.9
自動車	自動車	36,092	36,003	1.0	-0.2	20,056	15,947	-20.5
	自動車(定期航路)	6,840	6,450	0.9	-5.7	3,598	2,852	-20.7
	計	42,932	42,453	1.0	-1.1	23,654	18,799	-20.5
セメント	セメント	40,027	39,415	1.0	-1.5	19,497	19,918	2.2
骨材	砂・砂利	5,249	5,126	1.0	-2.3	2,658	2,468	-7.1
	石材	2,559	2,917	1.1	14.0	1,491	1,426	-4.4
	計	7,808	8,043	1.0	3.0	4,149	3,894	-6.1
貨物船計		290,981	271,211	0.9	-6.8	146,892	124,318	-15.4
一般タンカー	黒油	56,340	52,279	0.9	-7.2	27,088	25,191	-7.0
	白油	95,448	89,923	0.9	-5.8	43,668	46,255	5.9
	油脂	989	869	0.9	-12.1	450	419	-6.9
	ケミカル	15,031	12,342	0.8	-17.9	6,906	5,436	-21.3
	計	167,808	155,412	0.9	-7.4	78,112	77,300	-1.0
特タン船	特タン	20,983	19,203	0.9	-8.5	10,150	9,053	-10.8
油送船計		188,791	174,616	0.9	-7.5	88,262	86,354	-2.2
貨物船+油送船計		479,772	445,826	0.9	-7.1	235,154	210,672	-10.4

\* 四捨五入等処理のため、端数があわない場合がある。

\*19年下期のりん鉱石輸送量について修正をした。(21年4月)

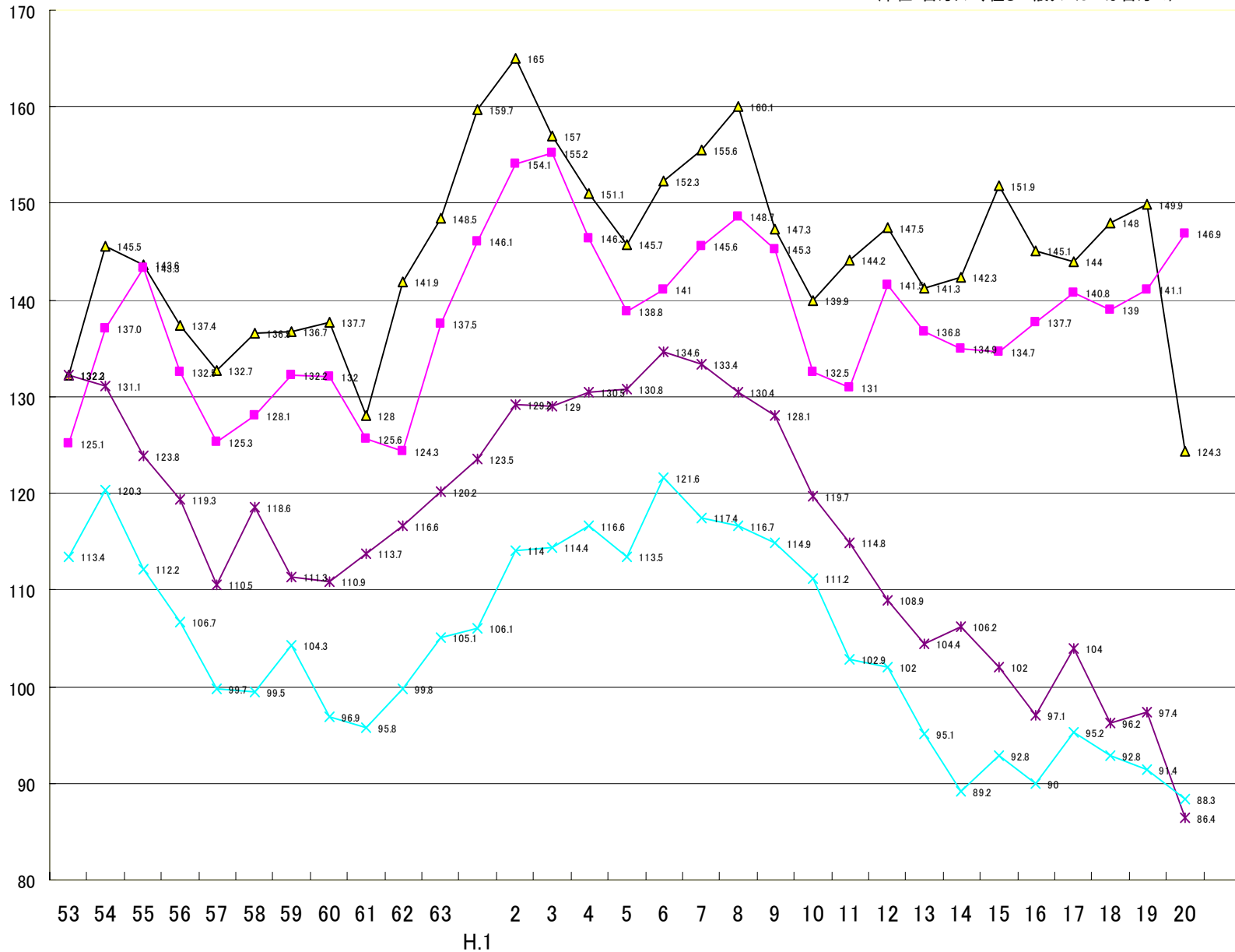
# 内航輸送実績推移

(単位: 百万トン、但し一般タンカーは百万kℓ)



# 内航輸送実績推移(上・下期別)

(単位: 百万トン、但し一般タンカーは百万kℓ)

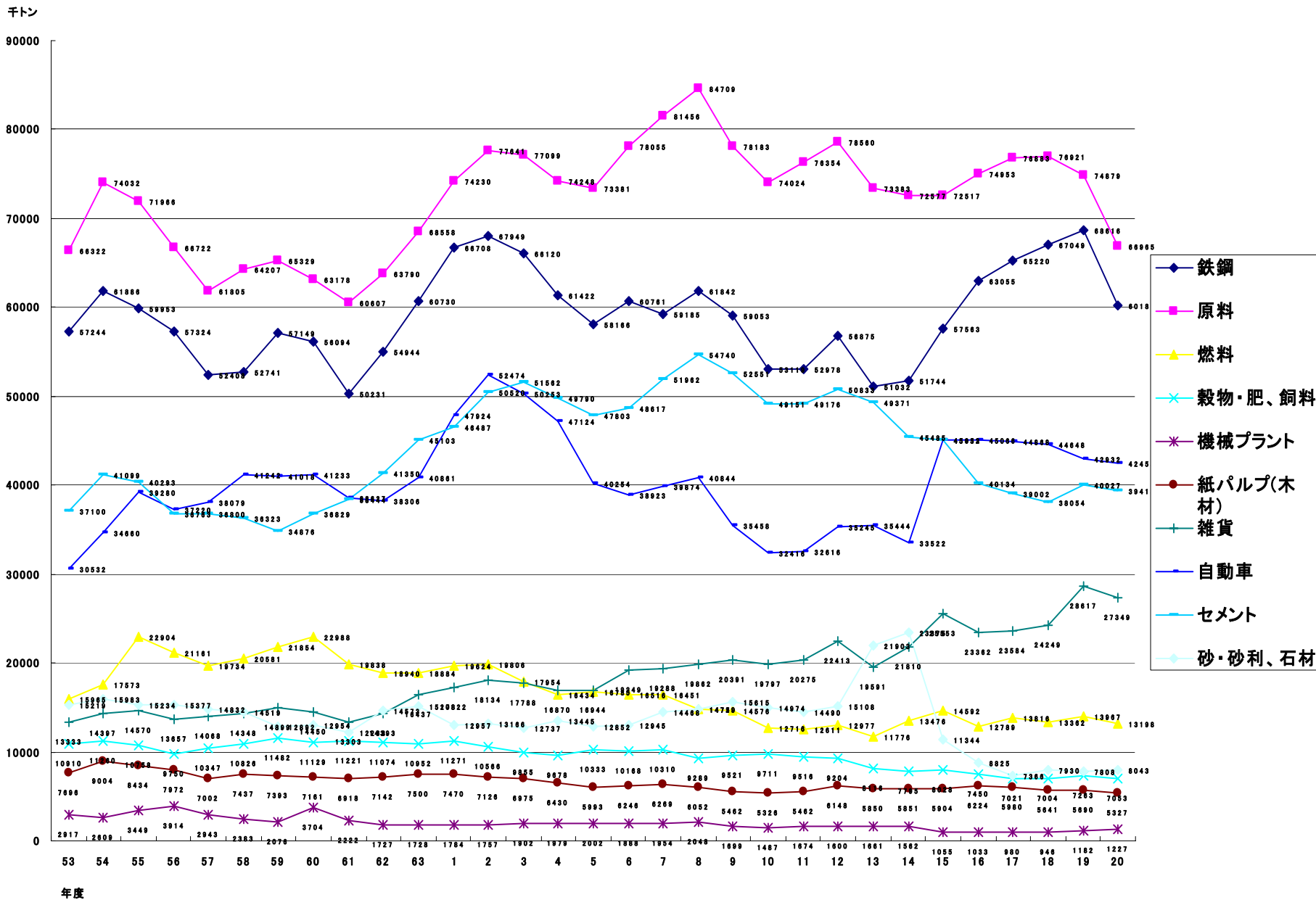


- ▲ 貨物船(含専用船)下期
- 貨物船(含専用船)上期
- ✱ 油送船(含特殊タンク船)下期
- ✕ 油送船(含特殊タンク船)上期

(上期: 4月~9月)

(下期: 10月~3月)

# 主要品目別(貨物船)の輸送実績推移(年度別)



# 主要品目別(油送船)の輸送実績推移(年度別)

