

平成20年度上期輸送実績の概況

平成20年度上期の内航輸送量合計は約235百万トン/kℓで、前年同期比2百万トン/kℓ、1.1%の増加となった。また、貨物船による輸送量は約146百万トンで、前年同期比4.1%の増加となった。引続き鉄鋼、機械・プラント、自動車、及び骨材が堅調に推移している。

一方、油送船による輸送量は約88百万kℓで、前年同期比3.5%の減少となった。

なお、燃料油の需給は全般的に減少傾向にある。

[参考] 関連業界の動向

	平成19年度		平成20年度	増減率	
	上期	下期	上期	前年同期比	前期比
鉄鋼	(千t)		(千t)	(%)	(%)
粗鋼生産量	59,800	61,713	61,507	2.9	-0.3
粗鋼見掛消費	42,734	42,852	42,737	0.0	-0.3
石灰石	(千t)		(千t)	(%)	(%)
生産量	81,371	82,402	77,136	-5.2	-6.4
出荷高	81,529	82,519	77,650	-4.8	-5.9
石炭	(千t)		(千t)	(%)	(%)
国内生産	635	644	734	15.6	14.0
自動車	(千台)		(千台)	(%)	(%)
生産台数	5,481	6,309	5,791	5.7	-8.2
セメント	(千t)		(千t)	(%)	(%)
国内生産	34,907	35,693	32,777	-6.1	-8.2
国内販売	26,870	27,705	23,959	-10.8	-13.5
石油製品	(千kℓ)		(千kℓ)	(%)	(%)
燃料油内需量	101,818	116,660	96,786	-4.9	-17.0

(各荷主協会資料による)

平成20年度上半期(4月～9月) 輸送実績(1号票集計)

(単位千トン、一般タンカーは千KL)

	平成19年度			平成20年度		
	上期	下期	年度計	上期	前年同期比(%)	前年下期比(%)
鉄鋼	33,449	35,167	68,616	35,307	5.6	0.4
原料	38,542	36,337	74,879	35,924	-6.8	-1.1
(石灰石)	22,516	22,170	44,686	21,795	-3.2	-1.7
(スラグ)	4,567	3,919	8,486	3,567	-21.9	-9.0
燃料	6,709	7,258	13,967	6,752	0.6	-7.0
(石炭)	4,469	4,837	9,306	4,072	-8.9	-15.8
穀物・肥料・飼料	3,389	3,874	7,263	3,572	5.4	-7.8
機械・プラント	607	575	1,182	679	11.9	18.2
紙・パルプ	2,689	3,001	5,690	2,742	2.0	-8.6
雑貨	13,562	15,055	28,617	14,616	7.8	-2.9
小計	98,947	101,267	200,214	99,592	0.7	-1.7
自動車	19,680	23,252	42,932	23,654	20.2	1.7
セメント	18,456	21,571	40,027	19,497	5.6	-9.6
砂・砂利・石材	3,998	3,810	7,808	4,149	3.8	8.9
貨物船合計	141,081	149,900	290,981	146,892	4.1	-2.0
一般タンカー	81,366	86,442	167,808	78,112	-4.0	-9.6
特殊タンク船	10,070	10,913	20,983	10,150	0.8	-7.0
油送船合計	91,436	97,355	188,791	88,262	-3.5	-9.3
総合計	232,517	247,255	479,772	235,154	1.1	-4.9

* 四捨五入等処理のため、端数があわない場合がある。

平成20年度上半期(4月～9月) 輸送実績(1号票集計)

(単位千トン、黒油・白油は千KL)

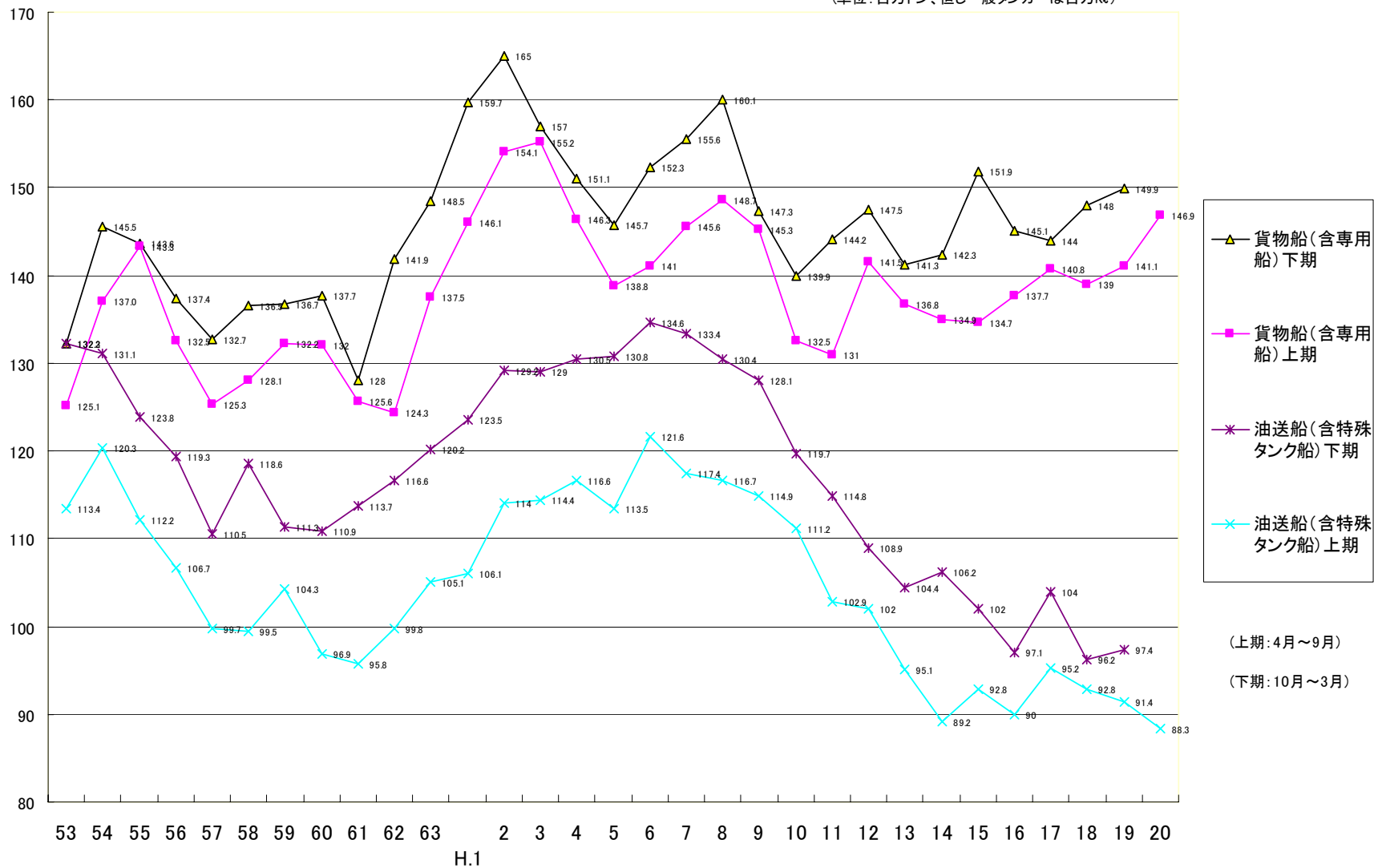
大分類	品目	19年上期(A)	19年下期(B)	前年度比(%)	20年上期(C)	前年同期比(%)	前年下期比(%)
鋼材	鋼材(一般鋼材)	33,088	34,764	5.1	34,981	5.7	0.6
	鋼材(容積材)	222	257	16.1	223	0.7	-13.3
	鋼材(定期航路)	139	146	4.7	103	-26.1	-29.4
	計	33,449	35,167	5.1	35,307	5.6	0.4
原料	石灰石	22,516	22,170	-1.5	21,795	-3.2	-1.7
	非金属鉱	2,670	1,718	-35.7	1,569	-41.2	-8.6
	金属鉱	1,752	1,027	-41.4	1,666	-4.9	62.2
	スラグ	4,567	3,919	-14.2	3,567	-21.9	-9.0
	その他原材料	7,037	7,503	6.6	7,327	4.1	-2.3
計	38,542	36,337	-5.7	35,924	-6.8	-1.1	
燃料	石炭	4,469	4,837	8.2	4,072	-8.9	-15.8
	コークス	2,240	2,421	8.1	2,680	19.7	10.7
	計	6,709	7,258	8.2	6,752	0.6	-7.0
穀物・肥料・飼料	穀物・飼料	2,679	2,820	5.2	2,902	8.3	2.9
	肥料	702	1,045	48.9	648	-7.7	-38.0
	りん鉱石	8	9	15.3	22	183.8	146.0
	計	3,389	3,874	14.3	3,572	5.4	-7.8
機械・プラント	機械・プラント	607	575	-5.3	679	11.9	18.2
紙・パルプ	木材	715	712	-0.4	723	1.2	1.5
	紙	548	618	12.8	542	-1.2	-12.4
	紙(定期航路)	1,231	1,388	12.8	1,304	6.0	-6.1
	パルプ	195	283	44.8	173	-11.3	-38.7
	計	2,689	3,001	11.6	2,742	2.0	-8.6
雑貨	一般雑貨	1,875	2,844	51.7	1,853	-1.2	-34.8
	一般雑貨(個品・混載)	1,498	1,511	0.9	1,373	-8.3	-9.1
	一般雑貨(定期航路)	3,254	4,062	24.8	4,690	44.1	15.5
	野菜・果物	0	0	0.0	0	0.0	0.0
	油脂類	0	0	0.0	0	0.0	0.0
	コンテナ	5,048	4,460	-11.6	4,566	-9.5	2.4
	コンテナ(定期航路)	423	509	20.3	622	46.9	22.2
	塩	819	970	18.4	868	5.9	-10.5
	アルミナ	55	59	7.9	60	8.3	0.3
非鉄金属	590	640	8.4	584	-1.0	-8.7	
計	13,562	15,055	11.0	14,616	7.8	-2.9	
自動車	自動車	16,435	19,657	19.6	20,056	22.0	2.0
	自動車(定期航路)	3,245	3,595	10.8	3,598	10.9	0.1
	計	19,680	23,252	18.2	23,654	20.2	1.7
セメント	セメント	18,456	21,571	16.9	19,497	5.6	-9.6
骨材	砂・砂利	2,756	2,493	-9.5	2,658	-3.5	6.6
	石材	1,242	1,317	6.0	1,491	20.0	13.2
	計	3,998	3,810	-4.7	4,149	3.8	8.9
貨物船計		141,081	149,900	6.3	146,892	4.1	-2.0
一般タンカー	黒油	26,793	29,547	10.3	27,088	1.1	-8.3
	白油	46,420	49,028	5.6	43,668	-5.9	-10.9
	油脂	500	489	-2.3	450	-10.0	-7.9
	ケミカル	7,653	7,378	-3.6	6,906	-9.8	-6.4
	計	81,366	86,442	6.2	78,112	-4.0	-9.6
特タン船	特タン	10,070	10,913	8.4	10,150	0.8	-7.0
油送船計		91,436	97,355	6.5	88,262	-3.5	-9.3
貨物船+油送船計		232,517	247,255	6.3	235,154	1.1	-4.9

* 四捨五入等処理のため、端数があわない場合がある。

*19年下期のりん鉱石輸送量について修正をした。(21年4月)

内航輸送実績推移(上・下期別)

(単位:百万トン、但し一般タンカーは百万kℓ)



(上期:4月~9月)

(下期:10月~3月)